

Fulltrúaráðsfundur Auðhumlu

Haustfundur fulltrúaráðs Auðhumlu svf. var haldinn föstudaginn 27. nóvember sl. Á fundinn mættu 54 fulltrúar sem sæti eiga í fulltrúaráðinu auk stjórnar og nokkurra lykilstarfsmanna Auðhumlu og MS.

Egill Sigurðsson stjórnarformaður fór yfir helstu viðfangsefni Auðhumlu og MS á árinu 2015. Þar ber helst að geta forstjóraskipti hjá Mjólkursamsölunni, en Einar Sigurðsson lét af störfum 1. júlí sl. og Ari Edwald tók við. Sú breyting varð einnig við þetta tækifæri að Ari var einungis ráðinn sem forstjóri fyrir MS. Þá fór Egill yfir mjólkurframleiðsluna sem er mjög mikil um þessar mundir og að það hafi töluverð neikvæð áhrif á afkomu MS. Þegar ákvörðun var tekin um að greiða fullt verð fyrir alla mjólk á árinu 2016, var byggt á fyrirliggjandi gögnum um m.a. fjölda mjólkurkúa í landinu. Staðreyndin er hins vegar sú að mjólkurkúr reyndust vera um 3.500 fleiri en upplýsingar lágu fyrir um. Unnið er að því að lánmarka tap MS fyrir árin 2015 og 2016 en það stefnir í um 250 milljón króna tap á árinu 2015. Egill hvatti bændur því til að draga úr óhagkvæmri framleiðslu. Þá gat hann þess að Auðhumla og KS juku hlutfé í MS um 600 milljónir á árinu 2015 og að unnið væri að sölu á gamla Osta- og smjörsöluhúsinu að Bitruhálsi 2. Þá ræddi Egill undirbúning að gerð nýs búvörusamnings, ESB samninginn, tollverndina og mikilvægi þess að hún yrði styrkt í tengslum við þennan samning. Loks ræddi hann um ásakanir Samkeppniseftirlitsins og ímyndamál í framhaldi af þeim. Í þeim efnum var sett í gang sértök vinna m.a. viðhorfskannanir meðal starfsfólks og bænda, sem nýttast mun við þá vinnu.

Í máli Ara Edwald forstjóra MS kom fram að í mörg horn væri að líta. Ímyndarvinna væri í gangi sem ætlunin væri að tengja hollustu, umhverfismálum og gæðamálum. Þá ræddi Ari um samkeppnismál og að ímynd MS væri löskuð eftir högg Samkeppniseftirlitsins og þar væri verk að vinna að bæta úr. Ari fór nokkrum orðum um vörubróunarstefnu MS og að áherslur í þeim efnum taki m.a. tillit til manneiddissjónarmiða s.s. sykurs o.fl. Þá ræddi hann um skymarkaðinn erlendis. Skyrjala erlendis tengist Íslandi mjög mikið en mest er hún í Finnlandi. Skyrjala er bæði beinn útflutningur sem og framleiðslu- og leyfistekjur erlendis frá. Ari fór yfir mjólkurframleiðsluna og útflutningsþörfina eins og hún er miðað við framleiðsluspá. Töluvert tap er á

hverjum lítra mjólkur sem flutt er út sem mjólkurduft og enn óhagstæðara er að selja mjólkina út í formi osts, ef það er þá á annað borð hægt. Innanlandssalan er í ágætu lagi en jafna þyrfti framleiðslu á móti sölu innanlands til að lánmarka tap af útflutningi. Að lokum ræddi Ari um nauðsyn þess að MS væri rekið með nauðsynlegum hagnaði til að fyrirtækið gæti endurnýjað sig með eðlilegum hætti.

Á fundinum urðu miklar umræður og skoðanir skiptar um hvort draga ætti til baka ákvörðun um að kaupa alla mjólk á fullu verði árið 2016 eða hvort standa eigi við gefin loforð. Á fundinum var stuðningur við að innheimta raunkostnað vegna mjólkurflutninga (sem tók gildi 1. janúar 2016) en fram kom að Auðhumla og MS hefðu greitt mjólkurflutningana niður um 1,50 kr. fyrir hvern lítra til þessa. Þá var rætt um sölu MS á mjólkurdufti til framleiðenda. Í framhaldi af þessari umræðu hefur MS gert mjólkurframleiðendum kleift að kaupa mjólkurduft á heildsöluverði gegn því að sótt sé á næstu starfsstöð eða MS skili á næsta flutningsaðila.

Við þetta tilefni voru enn fremur kynntar niðurstöður viðhorfskönnunar sem Intellecta sá um framkvæmd á. Helstu niðurstöður voru þær að viðhorf bænda er jákvætt til félagsins sem og viðhorf til samskipta við MS og rannsóknarstofu mjólkuriðnaðarins. Fram kom að mörgum þykir munurinn á Auðhumlu og MS óljós þar sem sum samskipti bænda eru við Auðhumlu en önnur við MS. Þá var skipað í starfshópa þar sem rædd voru ýmis mál er varða bæði Auðhumlu og Mjólkursamsöluna, eitthvað sem stjórnir félagana munu vinna frekar úr. Helstu niðurstöður starfshópa voru þær að vilji stæði til þess að arður sé greiddur út í gegnum mjólkurverð og að meirihlutinn vill að sömu einstaklingar sitji bæði í stjórnnum MS og Auðhumlu. Niðurstaðan var einnig sú að formaður stjórnar Auðhumlu verði í forsvari fyrir félagið og gegni jafnframt stjórnarformennsku í MS. Þá var að lokum samstaða um að sami aðili skuli ekki vera forstjóri beggja fyrirtækjanna, Auðhumlu og MS. Nú hefur verið brugðist við þessu með ráðningu framkvæmdastjóra fyrir Auðhumlu.

Garðar Eiríksson
framkvæmdastjóri Auðhumlu

Deildarfundir Auðhumlu svf. verða sem hér segir:

Dags	Deildarfundur	Staður	Deild	Kl.
4.3.2016	Föstudagur	MS Selfossi	Flóa-og Ölfusdeild	11:30
7.3.2016	Mánudagur	Hótel Flúðir	Uppsveitadeild,	11:30
8.3.2016	Þriðjudagur	Hótel Fljótshlíð, Smáratún	Eyrafjalladeild/Landeyjadeild/ Holta-, Landmanna-, Ása- og Djúpárdeild	11:30
11.3.2016	Föstudagur	Hótel Hamar	Snæfellsnes- og Mýrasýsludeild/ Borgarfjarðardeild/Hvalfjarðardeild	11:30
14.3.2016	Mánudagur	Hótel Dyrhólaey, Mýrdal	Vestur-Skaftafellsdeild	11:30
14.3.2016	Mánudagur	Hótel Smyrlabjörg	Austur Skaftafellsdeild	20:00
15.3.2016	Þriðjudagur	Gistihúsið Egilsstöðum	Austurlandsdeild	11:30
16.3.2016	Miðvikudagur	Sveinbjarnargerði	Norðausturdeild	11:30
17.3.2016	Fimmtudagur	Gauksmýri, V-Hún	Austur- og Vestur Húnaþingsd	11:30
18.3.2016	Föstudagur	Dalakot, Búðardal	Breiðafjarðardeild	12:00
18.3.2016	Föstudagur	Hótel Ísafjörður	Breiðafjarðardeild	20:30

Gæðaniðurstöður 2015

GÆÐAMÁL

Ánægjulegt er að gæði innveginna mjólkur voru nokkuð góð á landinu árið 2015 m.v. aðstæður. Hlutfall efnabáttá jókst en frumutalan hækkaði einnig, meðan að líftala og fríar fitusýrur stóðu í stað.

Faldmeðaltal líftölu (bactoscaneingar) var 15.000 ein/ml og fríar fitusýrur voru 0,54.

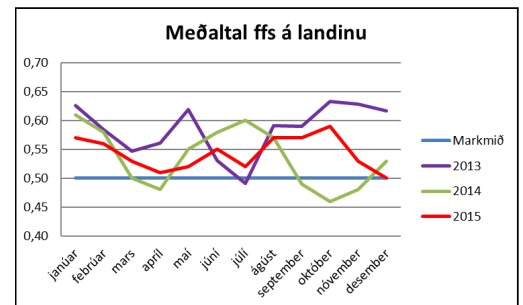
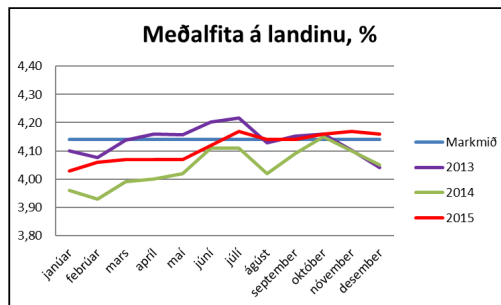
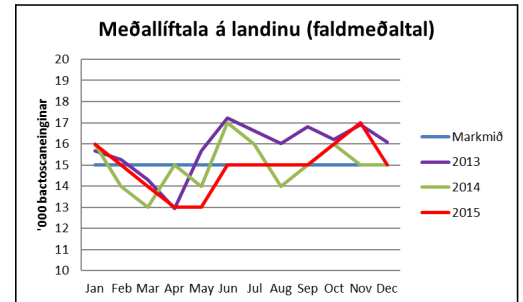
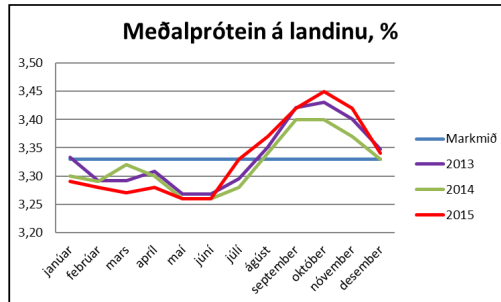
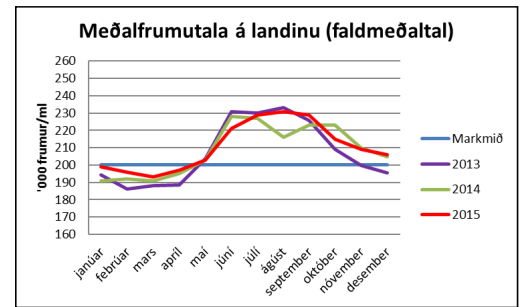
Meðalfita hækkaði um 0,07 prósentustig milli ára eða úr 4,04% í 4,11% og próteinið hækkaði um 0,01 prósentustig milli ára eða úr 3,32% í 3,33%. Þess má geta að samsetning viðmiðunarmjólkur fyrir verðlagsárið 2015 var 4,10% fita og 3,30% prótein þannig að meðafnainnihald ársins var 0,01 prósentustigi hærri í fitu og 0,03 prósentustigi hærri í próteini en í viðmiðunarmjólkinni.

Faldmeðaltal frumutölu jókst um 2.000 frumur/ml milli ára og verður það að teljast gott m.v. að greitt var fullt afurðastöðvarverð fyrir alla umframmjólk auk þess sem greiðslumark var aukið talsvert milli ára.

Jón K Baldursson
gæða- og umhverfisstjóri

Gæðabættir	2015	2014	Mismunur
Líftala, fm ¹⁾	15.000	15.000	0
Frumutala, fm ¹⁾	210.000	208.000	2.000
Fríar fitusýrur, fm ¹⁾	0,54	0,54	0,00
Fita %, bm ²⁾	4,11	4,04	0,07
Prótein %, bm ²⁾	3,33	3,32	0,01

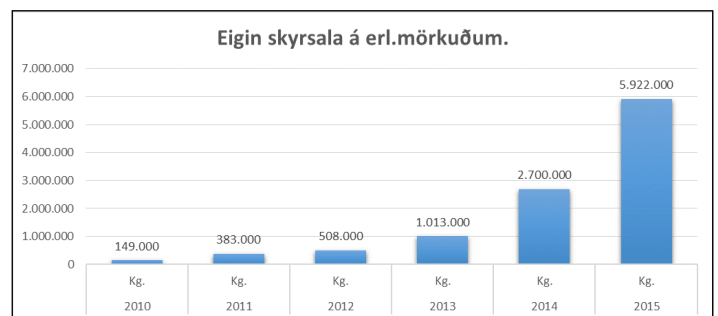
1) fm = faldmeðaltal, 2) bm = beint meðaltal



Salan árið 2015 hjá Mjólkursamsölunni í samræmi við áætlanir

MARKAÐSMÁL

Áætlanir ársins í innanlandssölu MS fyrir árið 2015 voru að sölu-tekjur yrðu 21,7 milljarðar og árið hjá okkur endaði í 21,8 milljörðum þannig að sölu-markmið ársins í tekjum náðust sem er jákvætt. Stóru flokkarnir hjá okkur eru annars vegar birgðavörur og hins vegar ferskvörur. Birgðavörurnar seldust í 9.029 tonnum en áætlanir ársins hljóðuðu upp á 8.957 tonn þannig að salan í birgðavör- unni var á pari við áætlanir ársins. Í ferskvörunni var áætlun ársins upp á 47.886 þúsund lítra en salan endaði í 48.207 þúsund lítrum sem þýðir að báðir stóru flokkarnir hjá okkur; birgðavara og ferskvara, voru á áætlun í bæði magni og tekjum. Hinu er ekki að leynd að sú mikla söluaukning í fituríkari vörum sem var á árinu 2014 í samanburði við árið 2013 hefur gengið að hluta til baka. Við sjáum aukningu í sölu fituríkari vara eins og smjöri, ostum og rjóma en aukningin á árinu 2015 er mun minni en hún var á árinu



2014. Við skiptum markaðnum í söluunni upp í tvennt þ.e. í verslunarhluta og stórelðhúsa- hluta (hótel, veitingastaðir, o.s.frv.). Stórelð- húsalutinn heldur áfram að vaxa mun meira en verslunarhlutinn og þar höldum við áfram að njóta hins stórauðna ferðamannastraums sem verið hefur til landsins.

Sala okkar á skýri erlendis var líka í sam- ræmi við áætlanir ársins. Í áætlunum okkar fyrir árið 2015 gerðum við ráð fyrir að selja 5.175 tonn af skýri erlendis en salan varð

5.922 tonn eða 14% yfir áætlun ársins sem er jákvæð þróun. Sölu-tekjur ársins af skýri erlendis voru 8% yfir áætlun ársins. Mjög jákvæð þróun hefur verið á eigin skýrsölu erlendis á undanfönum árum eins og sjá má á meðfylgjandi yfirliti sem tekur yfir tímabilið 2010 til 2015. Salan hefur margfaldast á þessu tímabili en stærsti hluti söluaukningar- innar skýrist af góðum gangi í Finnlandi.

Jón Axel Pétursson
framkvæmdastjóri sölu- og markaðssviðs MS

Birgðastaða mjólkurvara í upphafi árs 2016

FRAMLEIÐSLUSVIÐ

Í upphafi árs námu birgðir helstu mjólkurvöruflokka um 2.600 tonn og höfðu þær aukist um 1.250 tonn á árinu. Á árinu 2015 varð mesta hlutfallslega aukningin á smjöri. Smjörbirgðir jukust um 410 tonn. Birgðir mjólkurdufts um 664 tonn en ostur jókst um 175 tonn. Áhersla hefur verið lögð á það að halda aftur af aukningu ostabirgða eins og kostur er. Það hefur m.a. verið gert með þeim aðgerðum að flytja framleiðsluaukningu mjólkur á norðurlandi til þurrkunar á Selfossi. Undanrennuduft sem úr þeirri mjólk kemur fer til útflutnings á erlenda markaði. Nú um þessar mundir er einnig að hefjast útflutningur á smjöri þar sem birgðir þess eru umfram þarfir og aukning fyrirsjáanleg næstu misseri. Í eftirfarandi yfirliti kemur fram birgðastaða mjólkurvara í upphafi árs 2015 og 2016.

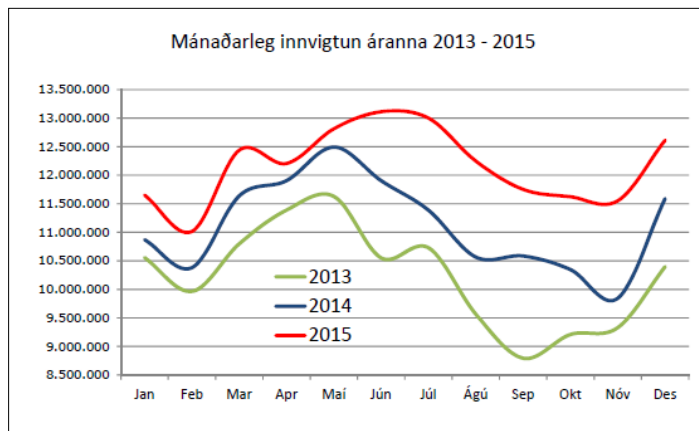
Þróun birgða mjólkurvara 2015

Vöruflokkur	1.jan.15	1.jan.16
Smjör	53	462
Duft	387	1.051
Ostur 26%	910	1.085
Birgðir alls	1.350	2.598

Breyting 2015	
tn	%
410	779%
664	172%
175	19%
1.249	93%

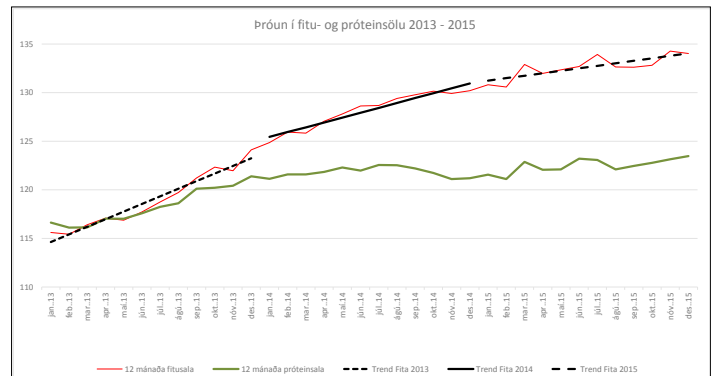
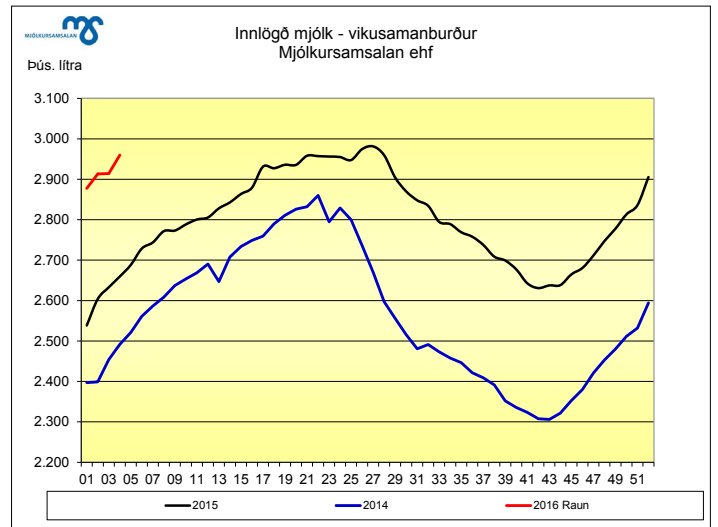
Framleiðsla mjólkur

Framleiðsla mjólkur á árinu 2015 var 146 milljónir lítra. Í eftirfarandi mynd má sjá innvigtunarþróun fyrir árin 2013 – 2015.



Á árinu 2014 var framleiðslan 133,5 milljónir lítra og 122,9 milljónir á árinu 2013. Milli árána 2013 og 2015 hefur mjólkurframleiðslan því aukist um nær 23 milljónir lítra. Þetta mjólkurmagn samsvarar um 1.000 tonnum af smjöri og 1.850 tonnum af undanrennudufti.

Á síðustu vikum ársins 2015 og á fyrstu vikum ársins 2016 hefur vikuframleiðsla mjólkur verið um 10 – 11% meiri en sambærilegar vikur fyrra árs. Skv. þeim upplýsingum sem fyrir liggja bendir allt til að sú verði einnig raunin í 4. og síðustu viku janúarmánaðar. Þá stöðu má sjá í eftirfarandi mynd. Í myndinni hafa sveiflur, vegna færðar og hátíðadaga, síðustu vikna 2015 og í fyrstu vikum 2016 verið jafnaðar út en þess gætt að samanlögð framleiðsla þessara vikna sé óbreytt.



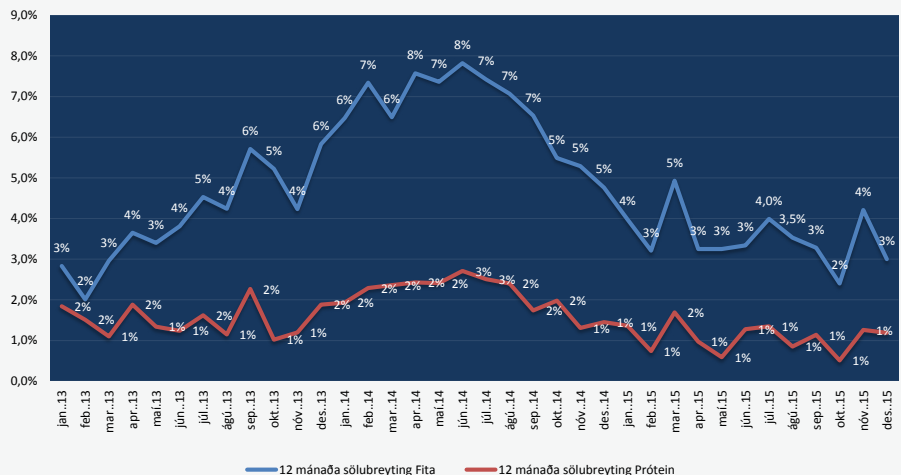
Eins og sjá má virðist áfram vera svipaður stígandi í innvigtun mjólkur milli vikna. Mismunur í vikusamanburði milli ára hefur legið nokkuð stöðugt um 10 – 11% að undanförmu.

Sala mjólkur á innanlandsmarkaði

Umreiknuð sala mjólkur á árinu 2015 var um 132,8 millj. ltr á fitu-grunni og um 122,7 millj. ltr á próteingrunni. Fitusala jókst um 3% og próteinsala um 1,2% m.v. fyrra ár. Í eftirfarandi myndum má sjá að í lok árs 2014 var mestur kraftur farinn úr þeirri söluaukningu sem hófst á vormánuðum 2013.

Pálmi Vilhjálmsson
frankvæmdastjóri framleiðslusviðs

Hlutfallsleg söluaukning (%) 12 mánaða á fitu- og próteingrunni



Nýr framkvæmdastjóri Auðhumlu

KYNNING



Stjórn Auðhumlu svf. hefur ráðið Garðar Eiríksson til starfa sem framkvæmdastjóra félagsins frá 1. janúar 2016.

Auðhumla svf. er samvinnufélag mjólkurframleiðenda og móðurfélag MS.

Mjólkurframleiðendur leggja mjólk sína inn hjá Auðhumlu, sem annast uppgjör við bændur en selur síðan mjólkina áfram til MS.

Auðhumla er einnig eigandi húsnæðis starfsstöðva MS um allt land auk nokkrra fleiri eigna.

Garðar var ráðinn 1. janúar 1996 sem skrifstofu- og fjármálastjóri Mjólkurbús Flóamanna og hefur því starfað í 20 ár hjá Auðhumlu, MS og forverum þeirra.

Garðar er giftur Önnu Vilhjálmsdóttur textilkennara hjá Barnaskóla Eyrarbakka og Stokkeyrar. Þau eiga þrjú börn og fimm barnabörn.

Of full fjós

RÁDGJÖF

Hvað gerist ef fjósið okkar er of fullt?

Í fyrsta lagi erum við að brjóta lög/reglugerð um velferð nautgripa:

- Í reglugerðinni um velferð nautgripa kemur fram hvaða kröfur eru gerðar til fjóssins, hvað margir fermetrar þurfa að vera til staðar fyrir hvern grip þ.m.t. mjólkurkúr, ungneyti og kálfa.
- Nýfallinn úrskurður ráðuneytisins um fjöldi kúa miðað við fjölda legubása gefur til kynna að ekki er leyfilegt að vera með fleiri kúr en legupláss er fyrir.
- Að brjóta lög eða reglugerð um velferð nautgripa má gjarnan flokkast undir laka dýravelferð – óháð því hvort maður er sammála viðkomandi reglugerðarákvæði eða ekki.

Í öðru lagi leiða of full fjós gjarnan til fleiri sjúkdómsvandamála hjá dýrunum:

- Hér er fyrst og fremst hugsað til þess að þar sem loftræsting er ónóg og fjósið vel fullt, eru oft fleiri tilfelli af bráðri júgurbólgu af völdum umhverfissýkla (E. Coli, Str. Uberis, Str. Dysgalactiae, Klebsiella sp o.fl.).
- Umhverfissýklarir valda oftast miklum skaða í sýktum júgrum þannig að lítil sem engin mjólk kemur úr sýktum júgurhlutum. Príspepa og tvíspena kúr eru algengar eftir slíkar sýkingar.
- Skita í kálfum er einnig þekktur fylgifyiskur ofsetinna stía.

Í þriðja lagi leiða full fjós oftast til að þrengra verður á ungvíðinu þar sem að stíum fyrir mjólkurkúr er fjölgað/pláss fyrir mjólkurkúr er stækkað á kostnað uppeldispláss fyrir ungvíði sem getur haft eftirfarandi í för með sér að;

- það verði of þröngt á ungvíðinu, allt upp í 100% umfram kröfur reglugerðar eins og tölur frá Matvælastofnun benda til.
- kálfar og ungneyti fá ekki það pláss sem krafist er til þess að skapa góð skilyrði til vaxtar og þroska.
- við erum að skjóta okkur í fótinn ef við reynum að fá sem mestar tekjur af sem mestri mjólk á kostnað uppeldisins.

Engum blöðum er um það að fletta að ef hugmyndin er að fá góðar kvígur/kúr sem eiga að mjólka mikið, þarf uppeldi að vera í lagi.

Með því að passa upp á að eðlilegur fjöldi gripa sé m.v. rými stuðlum við að bættri dýravelferð og að því að lágmarka megi tilfelli bráðrar júgurbólgu auk þess sem við getum sinnt uppeldi þannig að við fáum betri mjólkurkúr.

Jarle Reiersen
dýralæknir

