

Nýr mjólkurpóstur



Kæru lesendur, Með þessu fyrsta tölublaði af nýjum Mjólkurpósti verður sú breyting að ein útgáfa, Mjólkurpósturinn, kemur í stað Sveitapóstsins og Spenans. Innanhúss fréttabréf MS, sem áður

hét Mjólkurpósturinn fær nýtt nafn. Markmiðið er að auka upplýsingamiðlun til bænda frá MS og hluthöfum þess, Audhumla og Kaupfélagi Skagfirðinga. Stefnt er að því að Mjólkurpósturinn komi út mánaðarlega og útgáfan verði að meginstefnu rafræn, þó prentuð útgáfa haldi sér fyrst í stað.

Í þessu blaði er m.a. fjallað um framleiðslu-, sölu- og birgðapróun mjólkurafurða. Nýjungar í vöruframboði og sölu skýrs erlendis. Sumt af þessum upplýsingum verða reglulegir liðir, enda ræður ráðstöfun hræfnisins þegar upp er staðið bæði magni mjólkurframleiðslunnar og því verði sem hægt er að greiða framleiðendum, að teknu tilliti til lagaumhverfis og stuðnings á hverjum tíma. Út árið 2016 gildir sú ákvörðun stjórnar MS að greiða fullt verð til bænda fyrir alla mjólk. Eins og fólk þekkir var áður greitt fullt verð fyrir mjólk innan greiðslumarks en

verð á umframmjólk réðst af því hvað fyrir hana fékkst. Ef mjólkurverð þarf að lækka í framtíðinni væri hægt að taka fyrri skiptingu upp á ný. Þá mætti hugsa sér að nýta erlendar tekjur MS til að greiða hærra verð fyrir „umframmjólk“ en ella væri. Annar valkostur er að greiða áfram eitt verð fyrir alla mjólk en það geti hækkað eða lækkað eftir framboði og ráðstöfun. Ef eitt verð væri í gildi í dag, sem tæki mið af söluverði allrar framleiðslu má ætla að það væri um 8-10% lægra en núverandi verð til bænda, eða um 77 kr. á lítra í stað 84,39 kr.

Um þessar mundir er flestum bændum í öllum búgreinum efst í huga nýgerður tollasamningur við Evrópusambandið. Er ljóst að hann felur í sér verulegar áskoranir fyrir landbúnaðinn. Það er jákvætt að almenn sátt virðist hafa myndast um það að fullgilding þessa samnings af hálfu Íslands sé órjúfana tengd því að samtímis verði lögfestir nýir búvörusamningar sem skapi íslenskum landbúnaði fyrirsjáanleika um sitt starfs-umhverfi til næstu 10 ára eða svo. Allir sem að því verki koma þurfa að einhenda sér í að það verk verði klárað fyrir lok þessa árs.

Nú eru um þrjú mánuðir síðan undirritaður hóf störf hjá MS og það hefur verið skemmtilegt og fróðlegt að setja sig inn í málefni fyrirtækisins. Mjólkursamsalan er

öflugt og gott fyrirtæki, sem er vel rekið og hefur náð góðum árangri í samræmi við þau markmið sem því hafa verið sett.

Við störfum hins vegar í síbreytilegu umhverfi og þurfum stöðugt að laga okkur að nýjum kröfum og viðhorfum. Það kallar á að við skoðum vel hvernig við getum betur risið undir þeim kröfum sem samfélagið gerir til Mjólkursamsölnnar, hvort sem það snýr að vöruframboði, samkeppnismálum eða öðrum þáttum.

Við hjá MS erum um þessar mundir að leggja niður fyrir okkur, með aðstoð ráðgjafa, hvað þarfnast uppfærslu í okkar áherslum og skipulagi. Markmiðið er alltaf að gera enn betur og varðveita þá góðu stöðu sem Mjólkursamsalan hefur löngum haft á meðal þjóðarinnar.

Einn þáttur í undirbúningi þeirrar vinnu er að fá upplýsingar með viðhorfsskönnunum frá þeim sem hafa mest af starfsemi Mjólkursamsölnnar að segja. Við munum á næstu dögum senda bændum nokkrar spurningar sem við biðjum ykkur að verja tíma í að svara. Ykkar þátttaka mun hjálpa okkur að bæta fyrirtækið og þjónustu þess.

Með góðri kveðju,
Ari Edwald

Tveir nýir bílar í flotann

Þann 4. ágúst sl. bættist nýr bíll í flota Mjólkursamsölnnar, en um er að ræða trailer af gerðinni Volvo FH16 650 og kemur hann frá Brimborg. Nýi bíllinn verður í áætlanarkstri milli Selfoss og Reykjavíkur og er flutningsgeta hans gríðarlega mikil. Frá Selfossi til Reykjavíkur flytur bíllinn um 25 tonn og 15 tonn til baka, eða 40 tonn í hverri ferð. Að jafnaði eru fimm slíkar ferðir á dag (Self-Rvk; Rvk-Sel) sem gera um 200 tonn á dag eða 1.000 tonn á viku. Mikil ánægja er með nýja bíllinn sem mun án nokkurs efa koma sér vel á komandi misserum enda mikið álag á þessari flutningsleið. Það var Ólafur Árnason frá Brimborg sem afhenti Hreggviði Heiðarsyni bílstjóra MS nýja bíllinn.

Á dögnum tóku þeir Sigurður Júníus Sigurðsson bílstjóri og Björn Magnússon verkstjóri einnig á móti nýjum mjólkursöfnunarbíl en það var Ólafur Árnason hjá Brimborg sem



afhenti starfsmönnum MS bíllinn. Bifreiðin er glæsilegur Volvo FH 16 650 hestöfl með nýjum 14.500 lítra mjólkur-tanki. Þessi bíll mun draga alla daga 18.500 lítra beyslisvagn og safnar og flytur þar af leiðandi um 31.000 lítra af mjólk frá bændum daglega heim í



afurðastöð á Selfoss. Þetta þýðir að tækið er að safna og flytja tæplega 10.000.000 lítra á ári. Þess má til gamans geta að þetta er þriðji bíllinn sem Sigurður Júníus fær afhentan en hann hefur starfað hjá Mjólkursamsölnni í tæp 20 ár.

FRÉTTIR

Sala og útflutningur á skyri Mjólkursamsölnunnar

MARKAÐSMÁL

Í fjölmöldum er oft fjallað um skyrútlutning og viðskipti MS með skyr á erlendri grundu og því miður stundum þannig að auðvelt er að misskilja það sem þar er skrifað. Í þessari stuttu grein ætla ég að reyna að útskýra á einfaldan og skýran hátt út á hvað viðskipti MS með skyr í útlöndum ganga.

Aðalmarkmið MS á hverjum tíma er að flytja eins mikið af skyri frá Íslandi og fá fyrir það besta hugsanlega verð hverju sinni í stað þess að flytja út undanrennuft sem hefur umtalsvert lægri skilategjur en skyr. Í meðfylgjandi töflu er yfirlit yfir skiptingu skyrölu okkar eftir eðli hennar.

Nokkrar spurningar koma upp í hugann sem ég hef heyrt og mér þykir rétt að reyna að svara og skýra út þannig að eigendur fyrirtækisins séu vel upplýstir um útflutning á skyri hverju sinni.

Hvers vegna er MS að gera framleiðsluleyfisamninga við önnur mjólkurfyrirtæki og hefur fyrirtækið eitthvað upp úr því að gera þessa samninga?

Ísland er ekki aðili að Evrópusambandinu og Evrópusambandið stendur vörð um sinn landbúnað með verndartollum. Ef flytja á út skyr og borga toll af því er hann um 50 kr. fyrir hverja dós í dag svo það er ekki raunhæfur valkostur. Ísland hefur 390 tonna tollfrjálsan kvóta inn á Evrópusambandið og er hann í dag fullnýttur á Finnlandi en heildarsalan þar á þessu ári er 5.500 tonn svo þessi kvóti dugur engan veginn til að fullnægja þeim markaði sem er fyrir okkar skyr þar. Við erum með með holla og fráþæra vöru sem eftirspurn er eftir en höfum ekki aðgang að mörkuðum á Norðurlöndum vegna tolla og því fannst okkur skynsamlegt að koma framleiðslusérleyfum að sem valkosti til að mæta þessari eftirspurn eftir vörinni og hafa af því tekjur. Framleiðslusérleyfi byggist á uppskrift og þekkingu sem MS á og íslenska skyrkúltúrnum sem við höfum þróað og fengið einkaleyfi á. Með þessu móti tryggjum við okkur hlutdeild í

Land.	Tegund viðskipta.	Áætlað magn tonn 2015.	Skýringar
Finnland.	Eigin sala Ísland/Danmörk.	5.500	Höfum 390 tonn kvóta sem er nýttur frá Íslandi - rest framleidd í Danmörku fyrir okkur.
Swiss	Eigin sala frá Íslandi.	200	Eina Evrópulandið þar sem við erum tollfrélsi inn í landið með skyr.
Færeyjar	Eigin framleiðsla frá Íslandi.	100	Seljum okkar eigin íslensku umbúðir.
UK.	Eigin framleiðsla frá Íslandi.	0	Sölustarf í undirbúningi - byrjar í jan 2016. - nýttum 390 tonna kvóta sem Ísland á.
USA.	Eigin framleiðsla frá Íslandi.	80	Kvóti Íslands inn í ESB nýttur árið 2016 390 tonn.
Samtals eigin sala.		5.880	
Danmörk	Leyfisframleiðsla frá Íslandi.	4.500	Fáum % af sölutekjum skyr.
Noregur	Leyfisframleiðsla frá Íslandi.	3.200	Fáum % af sölutekjum skyr.
Svíþjóð	Leyfisframleiðsla frá Íslandi.	300	Fáum % af sölutekjum skyr.
Þýskaland	Leyfisframleiðsla frá Íslandi.	0	Fáum % af sölutekjum skyr. - Áætlað að hefjist 2016.
Samtals Leyfissala		8.000	
Áætluð heildarsala á árinu 2015.		13.880	

veltu skyrölu okkar samstarfsaðila í Noregi, Danmörku og Svíþjóð og höfum af því ágætis tekjur. Að öðrum kosti myndu fyrirtæki eins og Arla sitja ein að þessum mörkuðum og það finnst okkur ástæðulaust. Enn fremur höfum við þurft að semja við samstarfaðila okkar í Danmörku um að framleiða fyrir okkur skyr þannig að við getum fullnægt finnska markaðnum og þar leggjum við álagningu á skyrið sem við kaupum og endurseljum til Finnlands. Af þessum viðskiptum hefur MS enn fremur góðar tekjur.

Hvers vegna er verið að flytja út skyr en ekki bara undanrennuft sem er einfalt að flytja og selja og er alltaf hægt að selja á hverjum tíma á skráðum heimsmarkaðsverðum?

Þegar við flytjum út skyr og seljum erlendis er reynt að stilla verðinu þannig að varan beri helst fullt íslenskt mjólkurverð. Skilaverð á undanrennufti er alltaf miklu lægra og því miklu óhagkvæmara fyrir fyrirtækið og eigendur þess á hverjum tíma. Óskastaðan í útflutningsmálum með skyr á næstu fjórum til fimm árum er að komast í þá stöðu að þurfa að flytja sem minnst út af undanrennufti og sem mest í formi skyr vegna þess að skyrið sem fullbúin vara skilar okkur alltaf betra verði en undanrennuft. Nú er útlit fyrir að Ísland fái á næstu fjórum árum 4.000 tonna heildarkvóta fyrir skyr inn á Evrópumarkað og það ásamt markaðsmöguleikum okkar í Sviss, þar sem við höfum tollfrjálsan aðgang, getur mögulega aukið líkur okkar á

því að stór hluti umframmagns af próteini fari sem skyr í útflutning en ekki undanrennuft. Við höfum trú á því að unnt sé að selja þessi 4.000 tonn til Bretlands á næstu fjórum til fimm árum. Við byrjuðum í Sviss fyrir rúmu ári og erum komnir í 400 verslanir þar og þetta fer ágætlega af stað og ætti alveg að geta orðið 1-2000 tonna markaður á næstu fimm árum. Í 6.000 tonn af skyri fara um 21 milljón lítrar af undanrennuft svo gangi þessi markmið eftir er umtalsvert magn af próteini sem gæti farið sem skyr út í framtíðinni.

Hversu mikla mjólk þyrfti í allt það skyr sem nú er selt á Norðurlöndum á vegum MS og samstarfsaðila (m.v. að við gætum flutt allt frá Íslandi og hefðum tollfrjálsan aðgang)?

Í dag eru seld um 14.000 tonn af skyri á Norðurlöndum fyrir utan Ísland (2.500 tonn á Íslandi) og í það magn þyrfti u.þ.b. 50 milljón lítra af mjólk. Það er ljóst að það próteinmagn er ekki til á Íslandi í dag og lýsir kannski þeim stærðum sem um er að ræða þegar komið er á stærri markaði en Ísland er.

Ég vona að ofangreindir punktar varpi einhverju ljósi á skyrútlutningsmálin hjá okkur en ykkur er velkomið að senda á mig póst ef þið hafið einhverjar frekari spurningar sem þessi grein svarar ekki.

Jón Axel Pétursson
framkvæmdastjóri sölu- og markaðssviðs MS
jonp@ms.is

Spenagúmmí – Muna að skipta

RÁÐGJÖF

Góð vísa er aldrei of oft kveðin og það á svo sannarlega við um að skipta reglulega um spenagúmmí. EKKI láta líða of langan tíma á milli endurnýjunar á spenagúmmíum þó svo að það séu fáar mjaltir að meðaltali á hvert mjaltatæki! Það eru ekki síður þvottaefnin sem skemma spenagúmmí en fjöldi mjalta. Framleiðendur spenagúmmía mæla með að skipt sé um spenagúmmí í hefðbundnum mjaltakerfum á 1-6 mánaða fresti eftir fjölda mjaltatækja og fjölda kúa. Í töflunni kemur fram hve oft er mælt með að skipt sé um DeLaval spenagúmmí. Tíðni skiptinga sem aðrir framleiðendur mæla með er sambærileg.

		Fjöldi kúa											
		1-7	10	15	20	30	45	60	80	100	120	150	200
Fjöldi mjaltatækja	1	180 d	125 d	83 d	62 d	42 d							
	2		180 d	167 d	125 d	83 d	56 d	42 d					
	4			180 d	180 d	167 d	111 d	83 d	62 d	50 d	42 d	33 d	
	6					180 d	167 d	125 d	94 d	75 d	62 d	50 d	38 d
	8						180 d	167 d	125 d	100 d	83 d	67 d	50 d
	10							180 d	156 d	125 d	104 d	83 d	62 d
	12								180 d	150 d	125 d	100 d	75 d
	16									180 d	167 d	133 d	100 d
	24										180 d	180 d	150 d

d = Endingardagar spenagúmmía

Framleiðsla og ráðstöfun mjólkur

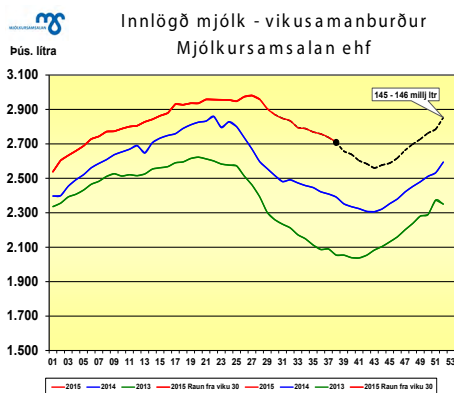
FRAMLEIÐSLUSVIÐ

Innvegin mjólk

Á fyrstu 8 mánuðum yfirstandandi verðlagsárs nemur innvegin mjólk 98,5 millj. lítrum sem er um 7,3 millj. lítrum, eða um 8% meiri innvigtun en á sama tíma fyrra árs. Framleiðsla mjólkur síðustu 12 mánuði (september 2014 – ágúst 2015) var tæp 141 milljón lítrar. Vikulega er staða innvigtunar tekin saman og gefa þær tölur vísbendingar um framhald mjólkurframleiðslunnar á landsvísi á komandi vikum. Nú þegar dregur nær lokum yfirstandandi verðlagsárs 2015, má ráða af stöðu og líklegri þróun innvigtunar undanfarnar vikur, að samantölu mjólkurframleiðsla á verðlagsárinu 2015 gæti orðið um 145 – 146 millj. lítra. Greiðslumark ársins er hins vegar 140 millj. lítrar.

Umreiknuð sala á próteingrunni er hins vegar einungis um 122 millj. lítrar og er mismunur í stærð innanlandsmarkaðar því 10 – 12 millj. ltr á ársgrunni milli efnabátta mjólkur, en það samsvarar um 1.000 tonnum af undanrennuðufti.

Umreiknuð sala mjólkur á innanlandsmarkaði



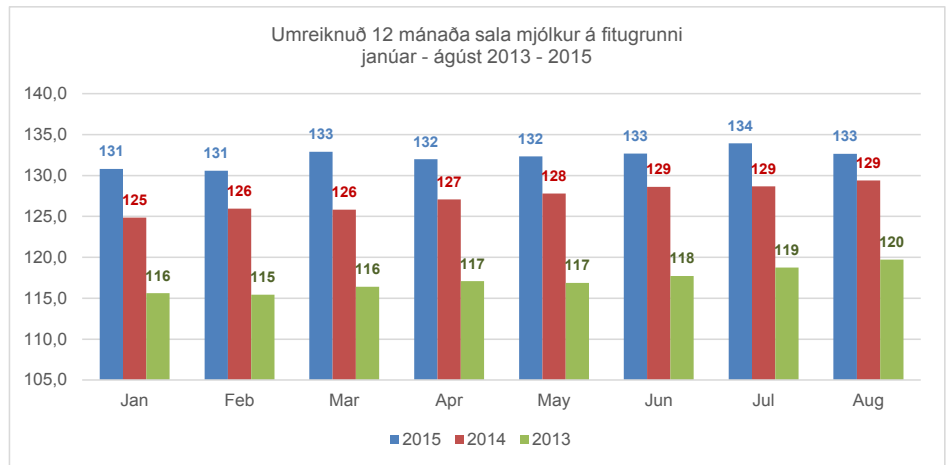
Mynd 1. Þróun á vikulegri innvigtun mjólkur á tímabilinu 2013 – 2015

Á mynd 2 er m.a. að finna yfirlit yfir umreiknaða 12 mánaða sölu mjólkur á fitugrunni á fyrstu 8 mánuðum ársins 2015. Á því tímabili hefur salan á fitugrunni verið á bilinu 130,8 – 133,9 millj lítra.

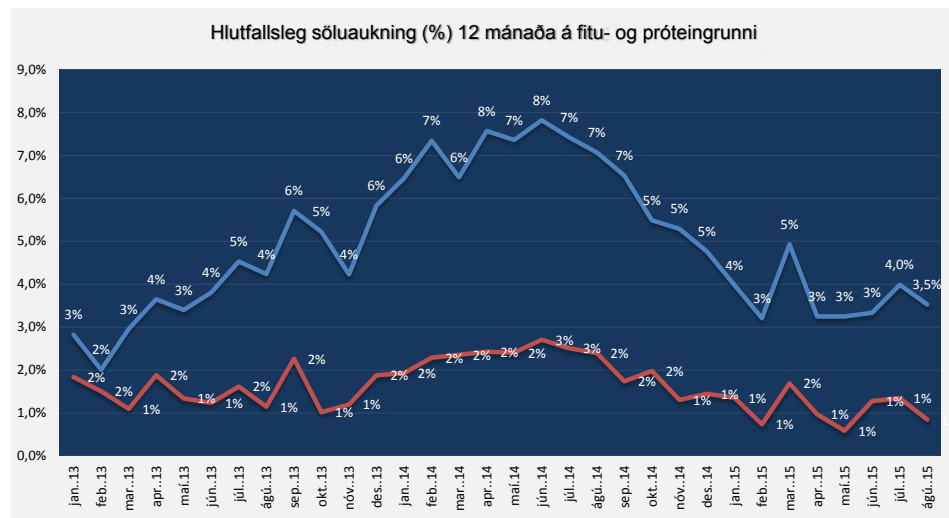
Af tölunum að dæma virðist því vera að hægja nokkuð á þeirri söluaukningu sem hófst um mitt ár 2013. Á mynd 3 kemur fram hlutfallsbundin 12 mánaða söluaukning mjólkur á innanlandsmarkaði bæði á fitu- og próteingrunni.

Birgðastaða mjólkur

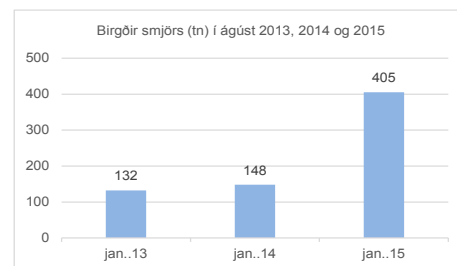
Ósk um aukna framleiðslu mjólkur frá árinu 2013 tók fyrst og fremst mið af þörfum fyrir auknar smjörbirgðir í landinu. Yfirlit



Mynd 2. Umreiknuð sala mjólkur á fitugrunni fyrstu 8 mánuði árinna 2013 – 2015.



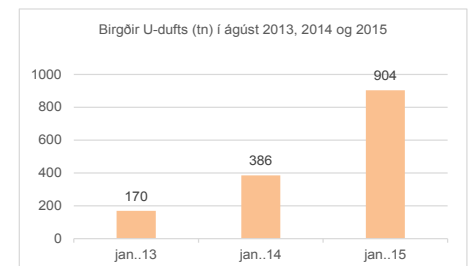
Mynd 3. Söluaukning mjólkur á innanlandsmarkaði á 12 mánað grunni.



Mynd 4. Birgðir smjör í byrjun september 2013, 2014 og 2015

yfir birgðastaðu mjólkurvara, og þá einkum smjörbirgða, í upphafi september sl. ár er að finna í Mynd 4.

Eins og fram kemur í tölum yfir smjörbirgðir í upphafi september 2015 hefur tekist að auka smjörbirgðir að því marki sem nauðsynlegt var. Birgðastaðan í september 2015 hefur því náð þeirri stærð sem nauðsynleg er til að halda jafnvægi á innanlandsmarkaði, en smjörbirgðir haf aukist um 270 tonn frá september 2013 – 2015.



Mynd 5. Birgðir undanrennuðufts í byrjun september 2013, 2014 og 2015

Vegna mismunar í sölu efnabátta mjólkur á innanlandsmarkaði hafa birgðir próteins aukist til muna og nema birgðir á undanrennuðufti um 900 tonnum í upphafi september 2015. Mismunur á sölu efnabátta á innanlandsmarkaði eykur þrýsting á ráðstöfun próteins á erlenda markaði. Að því verkefni hefur verið unnið af miklum krafti á undanförunum árum.

Pálmi Vilhjálmsson
framkvæmdastjóri framleiðslusviðs

KEA skyr með ananas og mangó

VÖRUNYJUNG

Fyrr á árinu bættist ný bragðtegund í KEA skyrskulduna, KEA með kókos, þar sem notuð var stevía að hluta í stað sykurs. Viðtökurnar fóru fram úr björtustu vonum og vöruþróun MS tók mið af kalli neytenda um sykurminna skyr í framhaldinu. Nú hefur verið sett á markað ný bragðtegund þar sem náttúrulegi sætugjafinn stevía er notaður, KEA með ananas og mangó. Skyrðið er helmingi sykurminna en hefðbundnar tegundir í línunni. Kolvetnin eru aðeins 8,2 í 100 g og í hverri dós eru rúmlega 22 g af próteini, en nýja bragðtegundin kemur í 200 g dósum með skeið í lokinu. Hér á ferðinni kolvetnaskert og próteinríkt skyr með suðrænu bragði og vonum við að neytendur taki þessari hollu og spennandi nýjung vel.



Gæðaniðurstöður síðustu 8 mánaða

GÆÐAMÁL

Faldmeðaltal líftölu fyrir tímabilið janúar til ágúst stóð í stað milli ára. Faldmeðaltal frumutölu á sama tímabili hækkaði um 3.000 frumur/ml. Faldmeðaltal frírra fitusýra lækkaði lítillega milli ára. Meðalfita á tímabilinu hækkaði um 0,07 prósentustig milli ára og próteinið stóð í stað.

Jón K Baldursson
gæða- og umhverfisstjóri

Gæðabættir	Jan - ágú 2015	Jan - ágú 2014	Mismunur
Líftala, fm ¹⁾	15.000	15.000	0
Frumutala, fm ¹⁾	208.000	205.000	3.000
Frírar fitusýrur, fm ¹⁾	0,54	0,56	-0,02
Fita %, bm ²⁾	4,09	4,02	0,07
Prótein %, bm ²⁾	3,29	3,29	0,00

1) fm = faldmeðaltal, 2) bm = beint meðaltal

Nýtt um júgurbólgumeðhöndlun

RÁÐGJÖF

Niðurstöður nýrrar doktorsritgerðar um júgurbólgu frá því í maí 2015 gefa til kynna að ef kálfum er gefin broddmjólk úr kúm sem hafa verið geldstöðumeðhöndlaðar þá hefur það engin áhrif á mögulegt lyfjaónæmi en hins vegar ef kálfum er gefin mjólk úr kúm eftir hefðbundna meðhöndlun eykur það lyfjaónæmi.

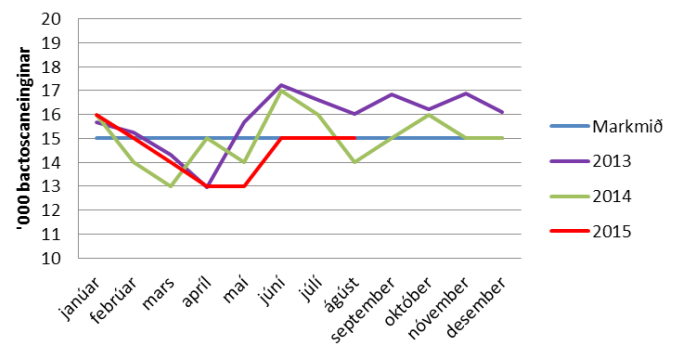
Þvottaefni á tanka og mjaltakerfi

RÁÐGJÖF

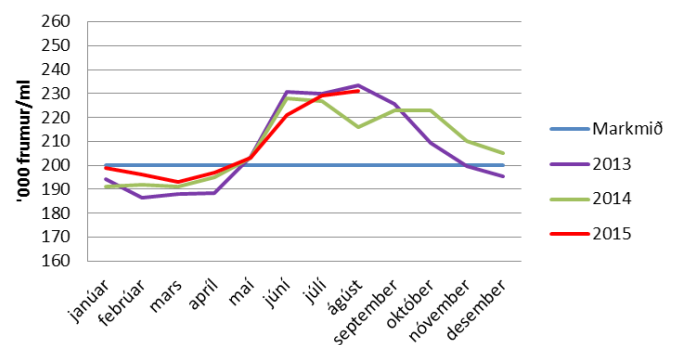
Þegar líftala fer hækkandi, eru eðlileg viðbrögð að skoða hvort einhverjar breytingar hafi átt sér stað í vali á þvottaefni fyrir þvott á tanki og mjaltakerfi. Líftalan hækkar þegar þvottur er ófullnægjandi. Oft kemur í ljós að mjólkurframleiðandi hefur skipt um þvottaefni, en sami skammtur er notaður og áður. Mjólkureftirlitið hefur séð mun á þvottaefnismagni milli tegunda þar sem skammtur af nýja þvottaefninu þarf að vera þrefaldur á við það sem notað var af gamla þvottaefninu. Því er mikilvægt að lesa vel leiðbeiningar sem fylgja hverju þvottaefni og reikna út hvað mikið magn þarf til að viðhalda sömu þvottavirkni og áður. Skilaboðin eru þau að þegar taka á ákvörðun um hvort skipta eigi um þvottaefni þá reiknið fyrst verð fyrir notkunarskammt af þvottaefninu en ekki verð á grammi þvottaefnis. Þannig er hægt að gera hagkvæmstu innkaupin til lengdar.



Meðallíftala á landinu (faldmeðaltal)



Meðalfrumutala á landinu (faldmeðaltal)



Meðaltal ffs á landinu

