

Ísland ilmar

LEIDARI

„Ísland ilmar“ er vinnuheiti á verkefni sem ýmis fyrirtæki og samtök tengd landbúnaði hrundu af stað síðast liðið vor til þess að víkka sýn á hlutverk landbúnaðar í þjóðlífi og atvinnulífi og skapa skilning á viðtækum tengslum hans við aðrar atvinnugreinar.

Margvíslegra upplýsinga var aflað, meðal annars um tækifæri landbúnaðar til framlags í loftlagsmálum og um hreinleika íslensks landbúnaðar, varðandi fóður, notkun áburðar og eiturefna og notkun sýklalyfja. Umræður um þessi atriði skapa meðvitund um sérstöðu íslensks landbúnaðar og þá möguleika sem hann hefur til að styrkja góða ímynd Íslands, m.a. sem áfangastaðar kröfuharðra ferðamanna.

Eftirtektaervarðan árangur þessa framtaks tel ég vera að Samtök ferðaþjónustunnar og Ferðaþjónusta bænda fengust til samstarfs um verkefnið „Sumarilmur“, en markmið þess var að beina sjónum sérstaklega að þeirri grósku sem samfléttun ferðaþjónustu og landbúnaðar hefur gætt þróunina um land allt. Settur var af stað leikur sem gekk út á að auglýst var eftir ljósmyndum frá almenningi, sem fönguðu sumarstemninguna og lýstu samspili ferðaþjónustu og landbúnaðar. Þær má sjá á www.sumarilmur.is. Verðlaun í formi gistingar, afþreyingar og upplifunar í mat voru veitt fyrir bestu myndir og aðra þátttöku. Samhliða þessu gafst færi á að koma margvíslegum upplýsingum á framfæri, en mikilvægast var að ferðaþjónustan sjálf fór að lýsa landbúnaði sem mikilvægum innviðum og hornsteini ferðaþjónustunnar.

Í fréttilkynningu frá verkefninu kom m.a. fram að neysla á innlendra matvöru væri órjúfanlegur hluti af upplifun ferðamanna og þeim gæðum sem Ísland hafi fram að færa. Landbúnaður skapi því hluta af því virði sem ferðaþjónustan byggir á. Einnig að sú mikla þjónusta sem bændur veita ferðamönnum um sveitir landsins byggji á þeirri kjölfestu sem liggja í atvinnustarfsemi landbúnaðarins.

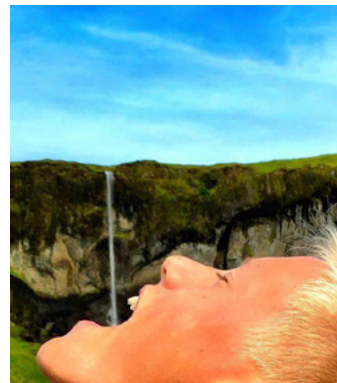
Auðvitað má alltaf gera betur og það verkefni að upplýsa meira um margvíslegt framlag landbúnaðar í íslensku samfélagi virðist óendanlega stórt. Svo lengi hefur neikvæður umræðuhalli fengið að ráða ríkjum.

Við sjáum samt af jákvæðri umræðu um Sumarilmur og upplýsingar og verkefni sem voru tengd honum, að það er hægt að hafa áhrif á umræðuna. Samtök bænda og önnur samtök og fyrirtæki tengd landbúnaði, þurfa að láta til sín taka og styðja við verkefni sem íta undir þá grósku og nýsköpun sem á sér stað og vekja athygli á henni.

Vonandi verður framhald á Sumarilmi og vonandi verður „Matarhátíð alþýðunnar“ í Reykjavík að karnivali þar sem stór hluti þjóðarinnar getur fagnað mikilvægi og fjölbreytni innlendarar matvælaframleiðslu. Sumarilmur studdi við þessa hátíð á Skólavörðustíg 13. ágúst sl. og lögðu um 35-40 þúsund manns leið sína um hátíðarsvæðið. Vonandi verður „Landbúnaðarklasinn“ sem verið er að skapa aðstöðu hjá Sjávarklasnum á Grandagarði, að vettvangi sem fitir undir stofnun nýsköpunarfyrirtækja sem spretta úr landbúnaði. O.s.frv. o.s.frv...

Landbúnaðinum hefur vissulega verið markaður skýrari rammi og starfsgrundvöllur til næstu ára, en verkefni og tækifærin eru óþrjótandi. Þau þarf að grípa með bjartsýni og sjálfstraust að leiðarljósi.

Með góðri kveðju,
Ari Edwald



Framleiðsla og ráðstöfun mjólkur

Framleiðsla mjólkur

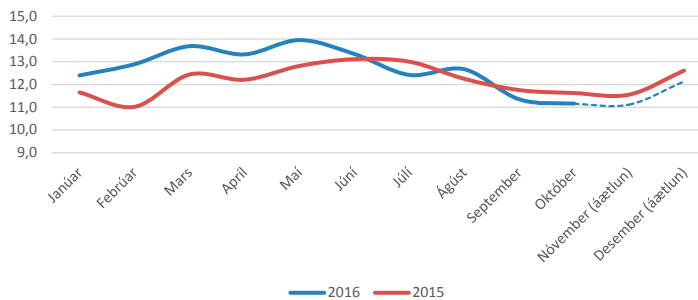
Á síðustu 6 vikum (40 – 45) hefur mjólkurframleiðslan verið að meðaltali um 3,5% undir sömu vikum síðasta árs. Fyrstu 10 mánuði ársins 2016 var mjólkurframleiðslan 5,3 milljónum lítrum meiri en á sama tíma fyrra árs. Ef framleiðsla næstu 2 mánuði (nóvember og desember) verður 3,5% - 4% undir framleiðslu sömu mánaða 2015, verður heildarframleiðsla ársins 2016 um 150,5 milljónir lítra. Í síðustu innvigtunaviku (viku 45) mátti sjá að botni framleiðslunnar sé líklega náð þetta árið og innvignun farin að stíga aftur. Framleiðsla síðustu 12 mánuði (nón 15 – okt 16) nam 151,4 millj. lítrum eins og fram kemur í eftirfarandi yfirliti nr. 1.

Innvigtun mjólkur 2015 og 2016

Mánuður	2016	2015	Jan - Des (áætlun Nov+Des)	2015	Innvigtun sl. 12 mánuði nón 15 - okt 16
Janúar	12.398.159	11.651.471	12.398.159	11.651.471	Nóvember 15 11.553.457
Febrúar	12.890.640	11.016.537	12.890.640	11.016.537	Desember 15 12.613.767
Mars	13.684.325	12.438.916	13.684.325	12.438.916	Janúar 16 12.398.159
Apríl	13.322.546	12.206.753	13.322.546	12.206.753	Febrúar 16 12.890.640
Mái	13.952.539	12.814.294	13.952.539	12.814.294	Mars 16 13.684.325
Júní	13.341.664	13.112.800	13.341.664	13.112.800	Apríl 16 13.322.546
Júlí	12.419.568	13.001.215	12.419.568	13.001.215	Mái 16 13.952.539
Ágúst	12.670.751	12.249.001	12.670.751	12.249.001	Júní 16 13.341.664
September	11.347.143	11.752.852	11.347.143	11.752.852	Júlí 16 12.419.568
Oktober	11.158.198	11.623.370	11.158.198	11.623.370	Ágúst 16 12.670.751
Nóvember (áætlun)	11.130.498	11.553.457	11.130.498	11.553.457	September 16 11.347.143
Desember (áætlun)	12.151.991	12.613.767	12.151.991	12.613.767	Oktober 16 11.158.198
Samtals	127.185.533	121.867.209	150.468.022	146.034.433	Samtals 151.352.757
Aukning milli ára - ltr		5.318.324		4.433.589	
Aukning milli ára - %		4,4%		3,0%	

Innvigtun nóvember og desember 2016 er áætluð -3,8% minni en sömu mánuði 2015

Innvigtun 2016 vs 2015 mán (millj. ltr)



Yfirlit 1. Innvigtun mjólkur eftir mánuðum 2015 - 2016

Sala mjólkur

Í yfirliti 2 má sjá umreiknaða ráðstöfun mjólkur á ársgrunni s. 12 mánuði, þ.e. nóvember 2015 – október 2016. Sala mjólkur á próteingrunni nam um 127,7 milljónum lítra á próteingrunni og hefur því aukist um 4,7% á ársgrunni. Umreiknuð sala á fitugrunni var 137,7 milljónir lítra og jókst um 4,44% á sama tíma. Á sama tíma var framleiðsla mjólkur 151,4 milljónir lítra. Framleiðsla umfram sölu á sama tíma var því um 23,7 milljónir lítra á próteingrunni og um 13,7 milljónir lítra á fitugrunni.

Umreiknað á PRÓTEIN:						
Birgðir í upphafi	27.904.598	31.769.066	31.507.264	-12,18	5,11	53,58
Innvegin mjólk	11.158.198	35.176.092	151.351.847	-4,00	-1,26	5,62
Seldar afurðir	10.444.902	33.314.362	127.647.162	-1,09	6,59	4,70
Útflutningur	1.093.428	5.242.387	24.546.959	-21,64	66,94	157,54
Birgðir í lok	27.111.471	27.111.471	27.111.471	-13,95	-13,95	-13,95
Mismunur	412.996	1.276.937	3.553.519	-747,01	-2.535,37	312,09
Umreiknað á FITU:						
Birgðir í upphafi	26.400.149	31.240.407	23.390.530	13,80	52,35	70,57
Innvegin mjólk	11.158.198	35.176.092	151.351.847	-4,00	-1,26	5,62
Seldar afurðir	10.928.550	35.549.225	137.676.125	1,19	10,00	4,44
Útflutningur	983.687	4.824.040	10.457.072	4.656,98	10.332,46	1.180,81
Birgðir í lok	25.894.194	25.894.194	25.894.194	10,66	10,66	10,66
Mismunur	-238.084	159.039	724.985	-138,99	-57,74	-26,62

Yfirlit 2. Umreiknuð ráðstöfun mjólkur m.v. október 2016.

Birgðir mjólkurvara

Í yfirliti 3 sést þróun birgða helstu flokka mjólkurvara á árinu 2016.

FRAMLEIÐSLUSVIÐ

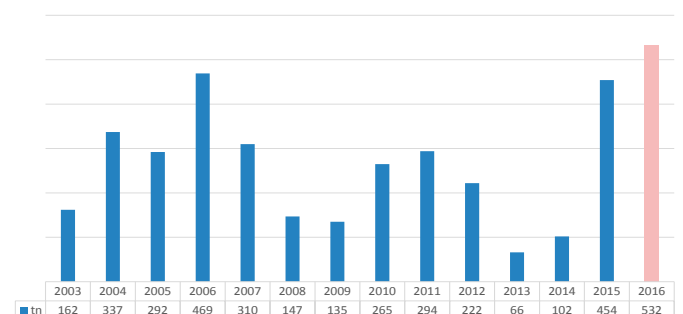


Yfirlit 3. Birgðir í janúar – október á helstu vörflokkum mjólkurvara 2016

Staða framleiðslu og birgða

Í yfirlitinu má sjá hvernig birgðir mjólkurvara hafa verið að þróast það sem af er ári 2016. Birgðir eru miklar og sjaldan verið meiri en á þessu ári. Staða í birgðum helstu osta, og þar með talin aldursamsetning birgðanna, er góð og fellur vel að þörfum í sölu- og markaðsstarfi og veitir því gott svigrúm í því starfi. Smjörbirgðir hafa lækkað úr um 700 tonn í um 500. Smjörbirgðir eru miklar og hafa ekki verið meiri en þær eru í dag, allt frá árinu 2003 (yfirlit 4)

Birgðir smjör 31. október 2003 - 2016 (tn)



Yfirlit 4. Þróun birgðastöðu smjör í lok október á tímabilinu 2003 - 2016

Viðurkenning frá Fjölskylduhjálpi Íslands

FRÉTTIR

Fjölskylduhjálpi Íslands veitti á dögnum viðurkenningar til sjálfboda- liða og fyrirtækja sem lagt hafa samtökunum lið á árinu. Athöfnin fór fram á Grand hóteli og voru það forseti Íslands Guðni Th. Jóhannesson og Linda Pétursdóttir sem afhentu viðurkenningarnar. Mjólkursamsalan hlaut viðurkenninguna Fyrirtæki manúðar 2016. MS styrkir samtökin á ýmsa vegu m.a. með árlegum peningastyrk í formi vöruúttekta og með vörum sem teknar eru úr sölu í vöruhúsum. Einnig fær Fjölskylduhjálpin mjög góðan afslátt af vörukaupum og lánuð kæli- tæki. Við sama tilefni opnaði forsetinn heimasíðuna Íslandsforeldri þar sem hægt er að styrkja samtökin með mánaðarlegu framlagi. Sjá má síðuna á fjölskylduhjálpi.is



Forsetinn ásamt Lindu P. og fulltrúum MS Aðalsteini Magnússyni og Ara Edwald. Í pontu er formaður samtakanna Ásgerður Jóna Flosadóttir.

Undirritun verksamnings um þjálfun og fræðslu hjá Mjólkursamsölnunni

FRÉTTIR

Mjólkursamsalan hefur fengið styrk í tengslum við samstarfsverkefni Starfsafli og nokkurra fræðslusjóða í eigu stéttarféлага. Hjá Starfsafli geta fyrirtæki sótt um styrk til að vinna sérstök starfsmenntaverkefni sem hafa fræðslu að markmiði.

Verkefnið sem um ræðir ber heitið „Fræðslustjóri að láni“. Það byggist á að fyrirtæki fá að láni sérhæfðan ráðgjafa í vinnustaðfræðslu og óformlegri menntun, í fyrirfram skilgreindan tíma. Ráðgjafinn fer yfir fræðslu- og þjálfunarmál fyrirtækisins, dregur fram það sem vel er gert og gerir greiningu á þörfum fyrirtækisins. Með þessu er fyrirtækinu gert kleift að setja fræðslu starfsmanna í markvissan farveg sem getur aukið hæfni og þekkingu starfsfólks, bætt gæði vöru og þjónustu, aukið framlegð og ekki síst starfsánægju starfsmanna.

Verkefninu hefur þegar verið ýtt úr vör með skipulagningu fjölmargra rýnifunda á öllum starfsstöðvum. Þar munu Inga Guðrún Birgisdóttir mannauðsstjóri ásamt Ragnar Matthíassyni ráðgjafa hitta fyrir úrtak starfsfólks með það að markmiði að greina þarfir og væntingar hvað varðar fræðslu og þjálfun. Lokaafurðin verður heildstæð fræðslu- áætlun til næstu þriggja ára.

Svo lengi lærir sem lifir!



Meðfylgjandi mynd er tekin við undirritun samningsins. Frá vinstri þegar horft er á myndina: Selma Kristjánsdóttir Starfsmennt, Kristín Njálsdóttir Landsmennt, Ari Edwald forstjóri MS, Inga Guðrún Birgisdóttir mannauðsstjóri MS, Fjola Hauksdóttir lðan, Skúli Sigurðsson Verkstjórásamband Íslands, Ragnar Matthíasson fræðsluráðgjafi

Fyrirmyndarbú – til mikils að vinna

Stefnt er að því sem fyrr að verkefnið um fyrirmyndarbú taki gildi hinn 1. janúar 2017. Nú er stefnt að því að greitt verði fyrir mæld gildi hér eftir sem hingað til en auk þess verður hægt að fá greitt auka 2 % gæðaálag á alla mjólk hafi framleiðandi staðist úttekt.

Þannig er hægt að fá allt að 4 % gæðaálag á innlagða mjólk fyrir góð gæði og að taka þátt í verkefninu „Fyrirmyndarbú“ það er því til mikils að vinna. Stjórn Auðhumlu stefnir að því að staðfesta reglur um þetta á næsta fundi sínum.

Vinnuhópur um þetta verkefni hefur nú mótað leiðbeinandi reglur fyrir úttekt mjólkureftirlitsins og sett fram í þremur skjölum sem finna má á audhumla.is

Í fyrsta lagi er skjal sem inniheldur leiðbeinandi reglur fyrir úttektaraðila og hins vegar niðurstöðublað fyrir framleiðanda og vinnublað mjólkureftirlits.

Þessi skjöl eru sett þar fram til kynningar og ef framleiðendur vilja koma á framfæri athugasemdum má senda þær á

Jarle Reiersen Verkefnastjóri/Dýralæknir netfangið er: jarle@ms.is

*Garðar Eiríksson,
Framkvæmdarstjóri Auðhumlu*

Alþjóðleg mjólkurvörusýning í Herning Danmörku.

FRÉTTIR

Íslenskur mjólkuriðnaður tók þátt í alþjóðlegri mjólkurvörusýningu Food contest í Herning Danmörku dagana 1. til 3. nóvember s.l. Mjólkurvörurnar frá MS stóðu sig almennt mjög vel í keppninni og fengu 31 verðlaun; tvenn heiðursverðlaun, þrjú gull, tíu sifur og sextán brons. Íslenska skyrið hlaut sérstaklega góðar viðtökur og hlaut góða dóma samanborið við skyr frá öðrum framleiðendum og vakti að vonum mikla athygli sýningargesta og annarra framleiðenda. Heiðursverðlaunin féllu í hlut bláberjaskyrs og Óskajógurts með melónukokteil.

Um árabíl hefur Ísland verið þátttakandi í sýningunni annað hvert ár með fjölbreytt vöruúrval, en hitt árið hefur fyrst og fremst verið um skyrafurðir að ræða. Viðburðinum tengist einnig sýning á ýmis konar vélum, búnaði, mælitækjum og alls kyns hreinlætisvörum fyrir mjólkur- og matvælaíðnað. Að þessu sinni voru um 300 sýnendur með margvíslegar kynningar og er talið að fjöldi sýningargesta hafi verið á bilinu 10-12.000 og er mikið um að fagfólk í greininni og tengdir aðilar sæki sýninguna.

Hörð og sanngjörn keppni milli framleiðenda

Í tengslum við Herning sýninguna fer fram dæming á 1.800 vörunúmerum frá Norðurlöndunum og fleiri þjóðum en þar gefa 150 dómarar hinum ýmsu vörum einkunnir og í framhaldinu eru bestu vörurnar verðlaunaðar. Að mörgu er að huga þegar mjólkurvörur eru dæmdar og þurfa dómarar að meta gæði þeirra, útlit, frágang, þykkt, lykt, bragð og fleiri þætti. Hörð samkeppni var á milli vörunúmera og -flokka og að þessu sinni tóku 11 dómarar frá Íslandi þátt í dæmingunni. Hver vara fyrir sig er metin og ef áherslur dómara eru mismunandi eru málin útkljáð með faglegum hætti þar sem dómarar skiptast á skoðunum um einstök atrið þar til sameiginlegri niðurstöðu er náð, en óhætt er að segja að þessi þáttur sé bæði faglegur og lærdómsríkur fyrir alla sem hlut eiga að máli. Þátttaka í sýningunni gefur framleiðendum gott tækifæri til að fylgjast vel með þróun í framleiðslu og getur oft af sér góðar hugmyndir um nýjar vörur og styrkir um leið markaðsmál ólíkra fyrirtækja. Mikill metnaður er lagður í að gera sýninguna hina glæsilegasta og á það bæði við um þá sem koma að skipulagningu hennar sem og þá aðila er tengjast framleiðslunni og úr verður glæsileg sýning þar sem framleiðendur etja kappi í harðri en sanngjarnri keppni.

Á sýningunni gefst gestum enn fremur tækifæri á að smakka og ræða útkomu einstakra vörunúmera og bera saman niðurstöður úr keppninni við t.d. birgja, sýningagesti og félaga úr starfsgreininni enda er hér á ferðinni sérstaklega öflugur og faglegur vettvangur til skoðanaskipta.



Vinsældir skyrs sífellt að aukast

Framboð af skyri og skyrafurðum, framleiddum af öðrum aðilum en MS hefur aukist talsvert undanfarin misseri og er því sérstaklega áhugavert að sjá að framleiðendur með framleiðsluleyfi frá Mjólkursamsölunni t.a.m. Thise í Danmörku og Q-Meieriene í Noregi náðu góðum árangri í gæðaprófum sýningarinnar. Bæði fyrirtækin fengu fjölda verðlauna, en bæði mjólkurbúin hafa átt í góðu sambandi og samstarfi við MS.

Góðan árangur íslenskra mjólkurvara á Herning sýningunni má eflaust þakka góðu og fersku hráefni úr heilbrigðum kúum, sem fá gott fóður, öflugri vöruþróun á þroskuðum markaði sem og frábæru starfsfólki Mjólkursamsölnnar.

Peir sem hafa áhuga á að sjá meira á dönsku eða ensku geta farið inn á heimasíðu sýningarinnar www.foodtech.dk

Sigurður Rúnar Friðjónsson
Verkefnastjóri

Gagnast LGG+ gegn kvefi

LGG+ er mikil hollustuvara og hefur m.a. jákvæð áhrif á meltingarstarfsemi eins og flestir vita. Hollustugerlarnir í LGG+ hafa einnig jákvæð áhrif á ónæmiskerfið í heild og hafa sýnt sig geta dregið úr áhrifum á öndunarfærasykingar á borð við kvefi.

Nokkur fjöldi rannsókna og samantekta á tengslum kvefs og LGG gerilsins virðast benda til verndandi áhrifa gerilsins umfram lyfleysuáhrif og þá sérstaklega hjá börnum. Í tveimur klínískum rannsóknum kom t.d. fram að þrisvar sinnum minni líkur voru á að fá

kvefi hjá þeim sem fengu LGG en þeim sem fengu lyfleysu. Að auki virtust kvefeinkenni vara skemur sem þýddi að börnin sem fengu LGG voru styttri tíma frá vegna veikindanna

Ekki er að fullu ljóst hvernig LGG gerillinn og aðrir heilsugerlar fara að því að lækka tíðni kvefs, en talið er að þeir hafi áhrif á ónæmisvirkni meltingarvegarins, sem skilar sér í öflugra ónæmiskerfi líkamans.

Björn S Gunnarsson
Þróunarstjóri

