

## Af vettvangi Mjólkursamsölunnar og Auðhumlu

LEIÐARI

Ljósíð loftin fyllir  
og loftin verða blá.  
Vorið tánum tyllir  
tindana á.

Þorsteinn Gíslason

### Ágætu mjólkurframleiðendur og samstarfsfólk,

Svo orti Þorsteinn Gíslason í kvæðinu Fyrstu vordægur. Nú er vorið komið og eru eflaust margir fegnir því að erfiður vetur sleppi tökum og víki fyrir vori með birtu og gróanda. Það eru aðalmerki lífsins og við tökum við þeim fagnandi. Áður en við förum að sinna öllum þeim verkum af fullum þunga sem vori og sumri fylgja - þá er ágætt tilefni að rifja upp helstu þætti frá liðnum vetri af okkar vettvangi og einnig hvað er fram undan.

### Fundir að baki

Nú eru afstaðnir bæði deilda- og aðalfundir þessa árs vegna Auðhumlu og Mjólkursamsölunnar. Fundir gegnu vel og hefur jákvæð afkoma félaganna, á síðasta ári, eflaust átt sinn þátt í því. Mjólkursamsalan (MS) skilaði bestu afkomu frá stofnun félagsins á rekstrarárinu 2007. Sama gildir um Auðhumlu frá sama tíma. Afkoma Mjólkursamsölunnar fyrir skatta var 489 millj. kr. í hagnað og afkoma fyrir fjármagnsliði og afskriftir (EBITDA) var 1.731 millj. kr. Afkoma Auðhumlu var 937 millj. kr fyrir skatta. Það er afar brýnt að bæta afkomuna – því eins og ítrekað hefur komið fram undanfarin ár – er það forsenda þess að hægt sé að endurnýja og viðhalda með edlilegum hætti tækjabúnaði og aðstöðu félaganna og vinna að frekari vöru- og viðskiptaþróun.

### Fram á veginn í framkvæmdum á vegum MS

Miklar framkvæmdir eru fyrirhugaðar á vegum MS á komandi árum á Selfossi, Akureyri og í Kaseinframleiðslu á Sauðárkróki á vegum MS. Hjá MS á Bitruhálsi er verið að endurskipuleggja nýtingu húsnæðis, meðal annars á aðstöðu fyrir ostapökkun, lagerrými og síðast en ekki síst að undirbúa nýja staðsetningu fyrir Rannsóknarstofu mjólkuridnaðarins (RM). Upplýst var á deildafundum og aðalfundi Auðhumlu að undirbúningur á kaupum á nýjum og afkastameiri tækjabúnaði til mælinga á mjólk frá bændum væri á lokametrum. Um næstu mánaðamót ætti að vera unnt að staðfesta útfærða pöntun nýrra mælitækja. Ný og rýmri aðstaða er í undirbúningi og uppsetningu og vel á veg komin. Eftir þessar breytingar mun RM framkvæma mælingar af öllum mótteknum tanksýnum úr hverri mjólkursöfnunarferð.

Þá er hafinn undirbúningur að úttekt, og í framhaldinu, endurskoðun á fyrirkomulagi mjólkursöfnunar. Hugsun að baki þessa var kynnt lauslega á deilda- og aðalfundi Auðhumlu, en þar kom m.a. fram að hvati þessa er af margvíslegum toga. M.a. mun áframhaldandi vinna við skipulag stuðla að enn frekari minnkun kolefnisspors framleiðslunnar. Einnig skiptir máli að skoða fleiri þætti eins og styttingu vinnuviku og reyna eftir fremsta megni að draga úr mjólkursöfnun um helgar. Þá er stefnt að lækkan rekstrar- og fjárfestingakostnaðar í flutningakerfinu. Margir möguleikar eru til skoðunar en ljóst er að mismunandi áherslur og lausnir geta átt við eftir landssvæðum, milli sveita einnig eftir fjölda bæja, mjólkurmagni og vegalengdum. Þetta er umfangsmikið verkefni en jafnframt spennandi skipulagsverkefni fyrir þá sem koma að því að finna bestu lausnir í þessum málum hverju sinni.

Pálmi Vilhjálmsson  
Forsjtóri MS

## Mjólkurframleiðslan

### Hvatning til bænda til framleiðslu mjólkur

Samanlögð framleiðsla mjólkur eftir viku 21 á árinu 2022 er nokkuð undir framleiðslu sama tímabils sl. tveggja ára 2020 og 2021. Rétt er að vekja athygli á því að greiðslumark yfirstandandi verðlagsárs 2022 er 146,5 millj. ltr sem er um 1,5 millj ltr meira en árið 2021, eða um 1,0% hærra.

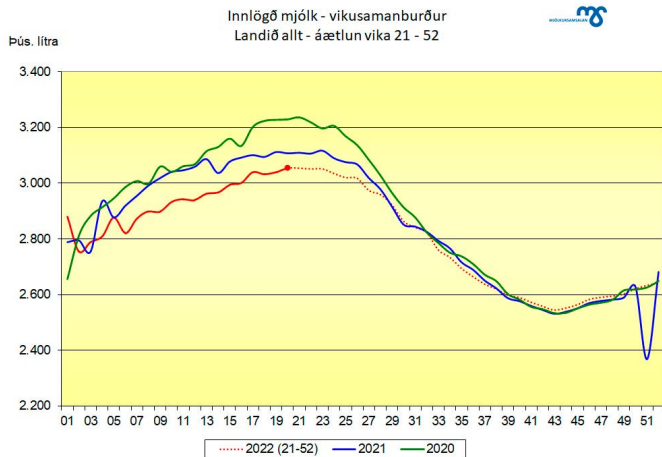
Á síðustu vikum má þó sjá að mismunur vikuinnvigtunar milli ára virðist fara minkandi og eykur það bjartsýni og líkur á því að framleiðsla yfirstandandi árs nái greiðslumarki ársins. Þrátt fyrir að svo sé þá er full ástæða til að hvetja bændur til að spýta í lófana og gæta þess að heildarframleiðsla ársins fari ekki niður fyrir greiðslumark sem er eins og fram hefur komið 146,5 millj. ltr. Við hvetjum bændur, alla sem einn, í því að gera allt sem í þeirra valdi stendur að verja innanlandsmarkaðinn með framleiðslu á þeirri mjólk sem innan-

landsmarkaður þarfnast hverju sinni. Til þess að greiðslumarkskerfið virki, þá þurfum við öll að ná okkar greiðslumarki eða a.m.k. að vera nærri því. Það er slæmt ef það er mikið óvirkt greiðslumark, því það veikir greiðslumarkskerfið sem stýringartæki framleiðslunnar. Útjöfnun greiðslumarks sl. ár var það mikil, að margir fengu töluverðan hlut af sinni umfram mjólk að fullu greidda.

Nú hefur verið tekin ákvörðun um að greiða 80 kr/ltr fyrir umfram mjólk á yfirstandandi verðlagsári. Það, ásamt beingreiðslum á innvegna mjólk, ætti að skila umfram mjólk í tæplega 100 kr/ltr. Það á því að vera fjárhagslegur grundvöllur fyrir að framleiða umfram greiðslumark að einhverju marki hjá hverjum og einum framleiðanda.

Í mynd 1 má sjá rauninnvigtun á vikugrunni og einnig sýnir brotálínun hvernig innvigtun þyrfti að þróast frá viku 22 til ársloka til þess að framleiðsla ársins nái greiðslumarki.

## Mynd 1. Vikuleg innvigtun mjólkur 2020 – 2022 (vika 21)



## Umreiknuð sala og önnur ráðstöfun mjólkur 2022

Á síðustu 12 mánuðum, þ.e. maí 2021 – apríl 2022, var samanlögð mjólkurframleiðsla 147,3 milljónir lítra sem er um 1,5% minni framleiðsla en á 12 mánaða tímabilinu þar á undan. Þetta kemur fram í töflu 1. Umreiknuð sala þessa tímabils sýnir aukningu á fitugrunni um 1,26% og 1,77% á próteingrunni.

Tafla 1 Umreiknuð ráðstöfun mjólkur á 12 mánaða tímabili m.v. apríl 2022.

Umreiknað á PRÓTEIN:						
Birgðir í upphafi	27.085.654	28.638.434	36.270.957	-24,05	-22,42	6,48
Innvegin mjólk	12.850.919	37.464.749	147.374.428	-3,03	-3,85	-1,54
Seldar afurðir	9.987.122	30.557.283	124.023.159	-0,31	-0,39	1,77
Útflutningur	1.535.169	7.498.244	30.180.571	-40,11	-15,59	13,95
Birgðir í lok	27.900.967	27.900.967	27.900.967	-23,08	-23,08	-23,08
Mismunur	513.316	146.690	1.540.688	749,97	204,66	-274,79
Umreiknað á FITU:						
Birgðir í upphafi	21.577.671	22.423.835	24.669.866	-16,65	-15,26	-1,75
Innvegin mjólk	12.850.919	37.464.749	147.374.428	-3,03	-3,85	-1,54
Seldar afurðir	11.547.439	35.334.091	145.024.808	1,11	-1,54	1,26
Útflutningur	39.692	1.855.592	3.350.497	-96,55	-54,02	-56,70
Birgðir í lok	22.742.941	22.742.941	22.742.941	-7,81	-7,81	-7,81
Mismunur	98.519	-44.041	926.048	-69,30	-105,28	-210,45

Mjólkurframleiðsla umfram sölu var um 23,3 milljónir lítra á próteingrunni s.l. 12 mánuði og um 2,3 milljónir lítra á fitugrunni. Sala á próteingrunni var um 84% af mjólkurframleiðslunni á sama tíma og sala á fitugrunni var um 98% af framleiðslunni.

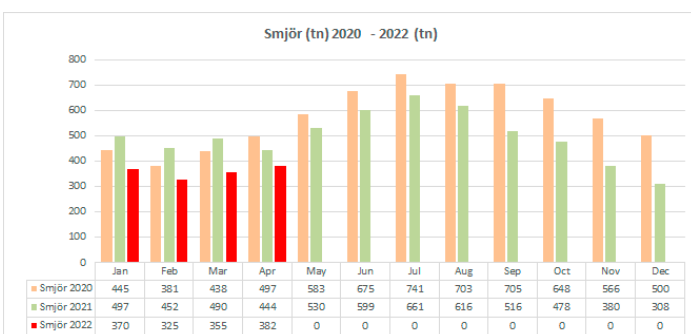
Útflutningur á mjólk miðað við prótein nam 30 milljónum lítra á s.l. 12 mánuðum en á fitugrunni um 3,3 milljónum. Birgðastaða hefur jafnast og er í góðu jafnvægi og engin óútlutt skylda til staðar eftir að uppkaupt á umframmjólk síðasta verðlagsárs 2021 fór fram.

## Birgðir mjólkurvara

Myndir 2 – 5 sýna birgðapróun helstu flokka mjólkurvara 2020 – 2022.

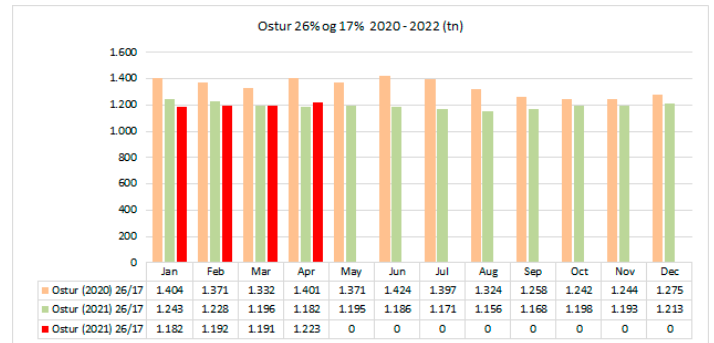
Mynd 3 sýnir að smjörbirgðir voru um 380 tonn í lok apríl sl. Það sem af er ári hafa um 74 tonn af smjöri verið flutt út. Í síðasta mánuði var umframmjólk síðasta verðlagsárs keypt til nýtingar á innanlandsmarkaði. Það léttir á útflutningsskyldu mjólkurvara að sama skapi.

## Mynd 2 Þróun smjörbirgða 2018 – 2021



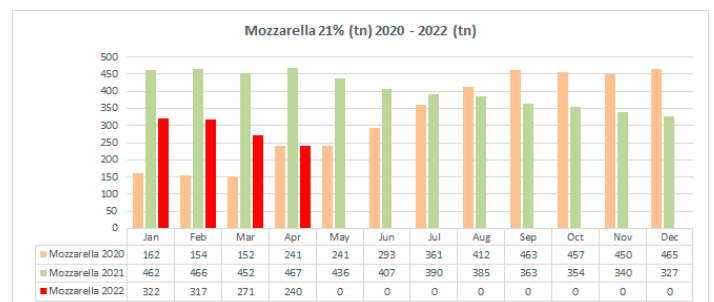
Eins og fram kemur í mynd 3 eru samanlagðar birgðir 2 osta (26% og 17%) mjög jafnar milli mánaða eins og þær þurfa að vera. Aldurs- og samsetning birgðanna er í mjög góðu jafnvægi enda vel fylgst með þeim og gripið til aðgerða um leið og þurfa þykir m.t.t. aldurs og magns í hverjum vörflokki. Þessi þáttur birgðastýringar er ávallt mikilvægur og þarf viðmiðun birgðastöðu að vera vel ígrunduð hverju sinni og fylgt eftir af festu.

## Mynd 3 Þróun ostabirgða 2018 - 2021 (26% og 17%).



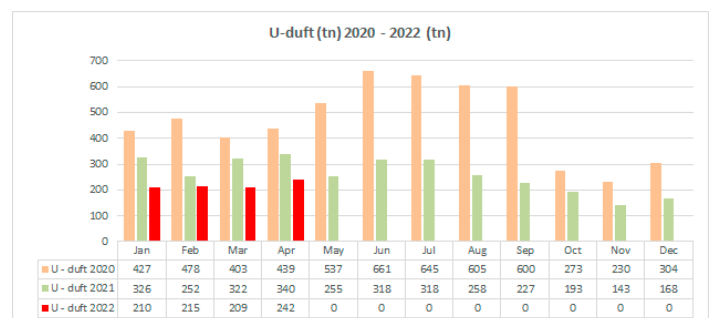
Frá síðustu áramótum hefur verið unnið út frá því að trappa niður birgðir á Mozzarellaosti. Þar með hefur losnað um þá fitu og prótein sem þar hafa verið geymd í frysti undanfarin misseri. Í mynd 5 má sjá birgðapróun á Mozzarellaosti 2020 – apríl 2022

## Mynd 4 Þróun birgða á Mozzarella osti 2020 – 2022



Engin birgðasöfnun hefur verið á undanrennudufti á árinu þar sem vel hefur gengið að flytja út umframbirgðir jafnóðum. Því eru birgðir nú stilltar í það horf sem nauðsynlegt er til að anna innanlandssölu-sveiflum. Útflutningur á próteini hefur að stærstum hluta verið í formi undanrennuosts og undanrennudufts.

## Mynd 5 Þróun birgða á Undanrennudufti 2018 – 2021



Pálmi Vilhjálmsson  
forstjóri

# Áfram minnkar kolefnisspor Mjólkursamsölnunnar

Kolefnislosun Mjólkursamsölnunnar minnkaði um rúm 8% frá áður mældum losunarpáttum milli ára 2020 og 2021. Þetta kemur fram í nýrri umhverfisskýrslu MS sem er sú þriðja sem unnin hefur verið fyrir fyrirtækið.

Mjólkursamsalan hefur undanfarin ár tekið stór skref í umhverfismálum og var síðasta ár þar engin undantekning. Síðustu skref í orkuskiptum í gufuframleiðslu voru tekin haustið 2020 þegar síðasta olúkatli félagsins var skipt út fyrir rafknúinn gufuketil á Egilsstöðum og þar með varð MS fyrsta fyrirtækið í mjólkurframleiðslu í heiminum sem nýtir alfarið umhverfsvæna orku í vinnslu á mjólkurafurðum, svo vitað sé.

Við höfum einnig verið að líta til orkuskipta á bifreiðum, bæði stærri og minni. Síðastliðið haust tókum við í notkun flutningabíl sem keyrir á metani og hefur hann reynst vel til útkeyrslu á höfuðborgarsvæð-

inu. Auk þess hefur bílaflota söluteymis okkar verið skipt út fyrir rafmagnsbíla og hafa framkvæmdir staðið yfir undanfarið til að koma upp hleðslustöðvum á bílaplanið við Bitruháls. Allar þessar aðgerðir og fleiri hafa leitt af sér samdrátt í notkun á eldsneyti og þar með kolefnislosun.

Þá höfum við aukið bæði flokkun og endurvinnslu úrgangs svo dæmi séu tekin. Þar má enn gera betur og í gangi er vinna við úttekt á starfsstöðvum okkar með það að markmiði að auka þetta hlutfall enn frekar. Allar aðgerðir skipta máli -stórar sem smáar- og munu umhverfismálin áfram vera meðal forgangsmála fyrirtækisins.

Margrét Gísladóttir  
sérfræðingur á hagsýslu- og samskiptasviði Mjólkursamsölnunnar





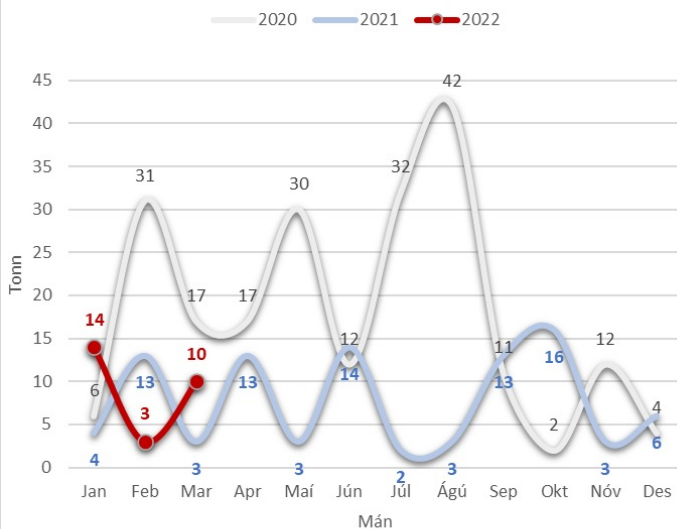
# Þróun innflutnings á jurtaosti og jurtarjóma

Í upphafi árs 2020 var sjónum beint að þeirri þróun sem orðið hafði á auknum innflutningi á svonefndum jurtaosti og jurtarjóma árin 2017 - 2019. Ábendingum um mögulegar skýringar á þessari þróun var síðan fylgt eftir við stjórnvöld. Þegar þróun á innflutningi þessara vara síðan í ársbyrjun 2020 er skoðuð sést glöggt að þar hefur orðið umtalsverð breyting. Myndirnar sýna innflutning þessara vara eins og þær birtast í viðkomandi tollskrárnúmerum, eftir mánuðum. Á heildina litið dróst innflutningur á jurtaosti saman úr 216 tonnum árið 2020 í 93 tonn

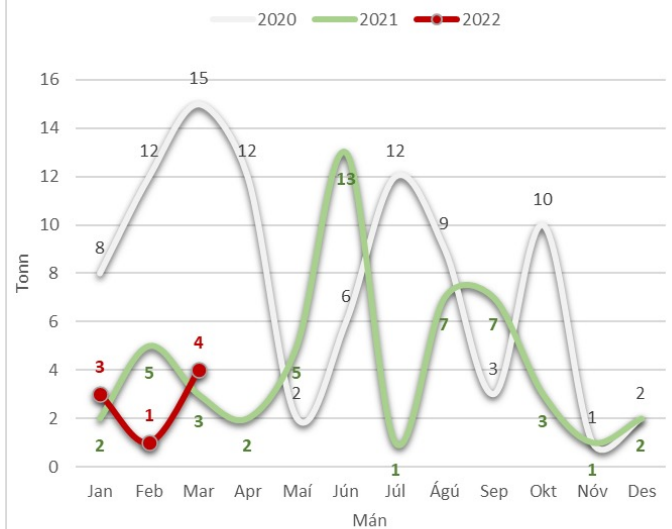
árið 2021. Sömuleiðis dróst innflutningur á jurtarjóma saman um 41 tonn milli þessara ára úr 92 tonnum í 51 tonn. Sé litið aftur til ársins 2019 nemur samdrátturinn til 2021, 207 tonnum fyrir jurtaost og 122 tonnum fyrir jurtarjóma.

Erna Bjarnadóttir  
Verkefnastjóri á rekstrarsviði

Þróun á innflutningi Jurtaosts  
(Tollnr 21069068), tonn



Þróun á innflutningi Jurtarjóma  
(Tollnr 21069067), tonn



Alþjóðlegi  
mjólkurdagurinn  
er 1.júní.

Til hamingju  
með daginn!



# Tollaframkvæmd og fleiri hagsmunamál

Mjólkurframleiðsla ásamt nautgriparækt er stærsta einstaka framleiðslugrein landbúnaðarinnar með 31,2% af framleiðsluvirði landbúnaðar. Það er því mikið í húfi að vakta og fylgja eftir málum er snúa að starfsumhverfi greinarinnar.

## Skýrsla Ríkisendurskoðunar um tollaframkvæmd Skattsins

Ríkisendurskoðun skilaði skýrslu sinni um tollaframkvæmd Skattsins gagnvart landbúnaðarvörum í febrúar síðastliðnum. Skýrslan er viðfeðm og þar er að finna all viðamikla gagnrýni á tollaframkvæmd Skattsins. Í henni kemur m.a. fram það álit Ríkisendurskoðunar að dregið hafi úr getu endurskoðunardeildar Skattsins til að fást við stærri og flóknari mál, sem hefur hindrað að tolfirvöld geti með forvirkum hætti rækt hlutverk sitt sem skyldi. Ríkisendurskoðun telur því að endurskipuleggja þurfi og efla tollasvið skattsins. Þá beindi Ríkisendurskoðun því til Skattsins að vöruskoðun landbúnaðarafurða yrði gerð viðtækari og að viðverandi verkefni Skattsins sem og að endurskipuleggja þyrfti tollasvið Skattsins og eftirlitsdeild Skattsins. Ríkisendurskoðun taldi einnig gagnrýnivert með hvaða hætti skatturinn brást við athugasemdum hagsmunaaðila.

Í skýrslu Ríkisendurskoðunar kom fram að á síðustu þremur árum hafa verið gefin út 114 bindandi álit um tollflokkun vöru úr landbúnaðarköflum tollskrár. Eftir nokkurt „stapp“ hefur þessara álita nú verið aflað til að varpa nánara ljósi á málið. Það verður þó að teljast skýlaus skylda yfirvalda að birta slík álit jafn óðum og þau eru gefin út, vísast þar meðal annars til skuldbindinga sem leiða af GATT-samkomulaginu og aðild Íslands að Alþjóðaviðskiptastofnuninni, WTO.

Í febrúar staðfesti Landsréttur dóm héraðsdóms í „jurtaostamálinu“ sem greint var frá í síðasta Mjólkurpósti. Sótt var um leyfi til áfrýjunar málsins til Hæstaréttar en því var synjað. Í Viðskiptablaðinu þann 12. maí sl. var síðan greint frá því að Skatturinn hefur nú sent innflutningsfyrirtæki endurákvörðun tollgæslu vegna innflutnings á „jurtaosti“ á árunum 2019-2020 að fjárhæð 151 milljóna króna að viðbættu 50% álagi og dráttarvöxtum. Hefur eigið fé fyrirtækisins sem í hlut á, á móti verið lækkað um 227 milljónir króna. Jafnframt var greint frá því að fyrirtækið hafi andmælt endurálagningunni.

Stjórnvöldum ber að framfylgja lögum og gæta jafnræðis borgaranna gagnvart þeim. Þeim ber líka að framfylgja milliríkjasamningum. Standi vilji til að þetta umhverfi sé með öðrum hætti en nú er þarf að gera slíkar breytingar með formlegum hætti, löggjöf eða öðrum stjórnvaldsfyrirmælum.

## Framlenging tímabils til ráðstöfunar tollkvóta

Þann 4. apríl sl. birtist fréttatilkynning frá matvælaráðuneytinu um tveggja mánaða framlengingu tímabils til ráðstöfunar tollkvóta vegna innfluttra landbúnaðarvara frá ríkjum ESB fyrir nýtingartímabilið 1. janúar til 30. apríl 2022. Vitnað var til þess að borist hafi erindi frá Félagi atvinnurekenda (FA) þar sem m.a. er sagt að snúnara hafi orðið að útvega ýmsar vörur eftir að stríðið í Úkraínu hófst. Þessi ráðstöfun kom nokkuð á óvart ekki síst í ljósi þess að þegar opnuð voru tilboð í tollkvóta fyrir tímabilið maí – ágúst 2022 kom í ljós að í öllum tilvikum buðu innflytjendur hærra verð fyrir tollkvótana en á fyrsta úthlutunartímabilinu. Var Félag atvinnurekenda að segja að slíkur vöruskortur sé nú í Evrópu að ekki sé unnt að afla nauðsynlegra matvæla? Sé svo er það greinileg ógn við fæðuöryggi landsmanna.

## Hækkandi aðfangaverð og aukin verðbólga

Vísitala matvælaaverðs sem Matvæla- og landbúnaðarstofnun Sameinuðu þjóðanna (FAO) birtir mánaðarlega náði því hæsta sem gerst hefur frá 1990, í mars sl. Þá hækkaði hún um 12,6% frá fyrra mánuði. (um 17,9 stig). Þessi hækkun endurspeglar nýjar sögulegar hæðir fyrir undirvísitölur verðs á jurtaolium, kornvörum og kjöti, en undirvísitölur

fyrir sykur og mjólkurvörur hækkuðu einnig umtalsvert. Nokkuð dró úr hækkunum í apríl en staðan er engu að síður viðkvæm.

Vandinn sem birtist okkur er margþættur. Matvælaaverð rýkur upp, verð á gasi og olíu er í sögulegum hæðum og önnur hráefni eins og málmar og timbur hafa hækkað gríðarlega og eru jafnvel illfáanleg. Áburðarverð hefur heldur ekki áður verið hærra í sögunni. Áburðarverðsvísitala CRU hafði áður náð hæst í ársbyrjun 2009, 360 stigum en er nú komin í um 380 stig. Um allan heim fara nú áhyggjur vaxandi af áhrifum þessa á framleiðslu matvæla á komandi mánuðum. Sem dæmi spáir Alþjóðlega rannsóknastofnunin um hrísgrjón (The International Rice Research Institute) 10% samdrætti í uppskeru á næsta uppskeruári. Þetta þýðir samdrátt í framleiðslu sem nemur 36 milljónum tonnum af hrísgrjónum, magn sem dugir til að fæða 500 milljón manns. Já veislunni sem við höfum búið við undanfarin ár virðist senn vera að ljúka. Norski hagfræðingurinn Christian Anton Smedshaug hélt veferindi um þessa stöðu á vegum Auðhumlu svf í apríl.

## Framtíðarhorfur

Ljóst er að hækkunarir á hrávöruverði og matvælaaverði munu halda áfram á komandi mánuðum. Hækkunarir á olíuverði og takmarkað framboð eru lykilkættur í að knýja þær áfram. Evrópulönd eru nú þegar komin lengra en t.d. Bandaríkin, í orkuskiptum og hafa því minna svigrúm til að bregðast við og draga úr olíunotkun í hvers kyns framleiðslu, sem eldsneyti á flutningabíla o.s.frv. Áhrif þessa á hagkerfi heimsins eru rétt að byrja að koma fram. Skilaboð til framleiðenda nú gætu því verið þau að huga að því að staðsetja sig og búreksturinn í lok maí árið 2023. Eitt er víst að mikið veltur á því hve lengi átökin í Úkraínu munu standa. Allra vegna er óskandi að þeim linni sem fyrst.

Erna Bjarnadóttir  
Verkefnastjóri á rekstrarsviði



# Salan það sem af er ári

Árið 2022 byrjar ágætlega í sölnunni, það sem af er ári hefur er salan í smjöri og smjörva svipuð og í fyrra. Ostarnir sækja á, erum rúm 2% yfir sölnunni miðað við sama tímabil á síðasta ári.

Drykkjarmjólk er í samdrætti eins og áður en bragðbætt mjólk eins og Kókomjólk og Hleðsla í ágætis aukningu.

Sölutekjur Mjólkursamsölnunnar á þessu tímabili aukast um heilar 985 milljónir (9,3%).

Á meðfylgjandi mynd má sjá sölu helstu vöruflokka í tonnum tímabil- ið 1. janúar-24. maí með samanburð við fyrra ár.

## Salan í tonnum

	1. jan-24. maí 2021	1. jan-24. maí 2022	Mism	%
Smjör/Smjörvi	867	870	3	0,3%
Ostar	2.355	2.407	53	2,2%
Duft	469	528	59	12,5%
<b>Samtals KG</b>	<b>3.691</b>	<b>3.805</b>	<b>114</b>	<b>3,1%</b>
Hvít mjólk	9.034	8.842	-192	-2,1%
Bragðb mjólk	1.767	1.803	36	2,0%
Skyr/Jógúrt	3.092	3.040	-53	-1,7%
Rjómvörur	1.239	1.216	-23	-1,9%
<b>Samtals Ltr</b>	<b>15.132</b>	<b>14.900</b>	<b>-232</b>	<b>-1,5%</b>

## Salan í milljónum króna

	1. jan-24. maí 2021	1. jan-24. maí 2022	Mism	%
<b>Samtals</b>	<b>10.554</b>	<b>11.539</b>	<b>985</b>	<b>9,3%</b>

### Góð sala til veitingahúsa og hótela

Enn bætir í ferðamannastrauminn og er yfir 60% söluaukning til mat-sölustaða og yfir 200% aukning í sölu til hótela! Nóg að gera á þeim vettvangi og miklar annir í að heimsækja nýja aðila og kynna fyrir þeim vörurnar okkar. Vöruhúsið og dreifingin finnur líka vel fyrir þessu því það fylgir þessum viðskiptum heilmikið umstang, pantanir eru oft litlar en handtökin og frágangur í vöruhúsinu svipuð og við stærri pantanir og svo þarf að keyra allar smápantanirnar beint út til viðskiptavina, oft langar leiðir. Við fögnum auknum viðskiptum þó það kalli klárlega á fleira starfsfólk og meiri umsvif.

### Nýju útliti smurosta vel tekið

- Nýjar dósir 300 g í stað 250 g
- Ný umbúðahönnun, matarmeiri myndir



Viðskiptavinir eru ánægðir með nýtt og ferskara útlit umbúðanna og er verið að kynna þessar breytingar vel fyrir neytendum á öllum miðlum, þó mest samfélagsmiðlum.

Salan hefur tekið vel við sér og er nú um 20% söluaukning í smurostum (mælt í kg), í hverjum mánuði seljast yfir 45 þúsund dósir af þessari góðu og lífseigu vöru. Það er alltaf gott að eiga smurost í ísskápnum, hann hentar til margskonar matargerðar og er svo auðvit- að frábær einn og sér sem álegg. Seinna á árinu er svo von á nýjung, smurosti með ítölsku kryddi.

### Blíomafernurnar mættu í takmarkaðan tíma



Mjólkinn fékk í takmarkaðan tíma „klassískt“ útlit í tilefni af Hönnunarmars sem í ár var haldin í maí. Var þetta m.a. gert til að heiðra hönnuði fernanna þau Kristínu Porkelsdóttur og Stephen Fairbairn.

Af þessu tilefni var sérstök innsetning afhjúpuð í húsi Grósku í Vatnsmýrinni. Innsetningin er eldhús í anda níunda áratugarins þar sem fernurnar og gamlar mjólkurvöruumbúðir léku lykhillutverk. Innsetningin þótti mjög vel heppnuð og fékk mikla athygli fjölmiðla.

### Mjólkurbikarinn rúllar af stað

Mjólkurbikarinn hóf aftur göngu sína um páskana en Mjólkursamsalan er eins og kunnugt er stoltur styrktaraðili bikarsins.

Búast má við geysispennandi keppni í sumar og óvæntum úrslitum. Dregið var í 32-liða úrslit karla á dögnum þar sem engin annar en Bjarni Fel og Vanda Sigurgeirs formaður KSÍ sáu um útdráttinn.



Aðalsteinn H Magnússon  
Sölu- og markaðsstjóri